

SYMBIOSES

Le magazine de l'Éducation relative à l'Environnement (ErE)

Éducation à l'environnement: réveillez l'artiste qui sommeille en vous!



Culture et environnement, à la
croisée des chemins... p.7

Créativité collective pour mieux
coexister p.12

Eco-gestion dans le culturel ?
p.16

Réseau
d'Information et de
Diffusion
en Éducation à
l'Environnement
association sans but lucratif

L'asbl Réseau IDée veut promouvoir l'Éducation relative à l'Environnement à tous les niveaux d'âge et dans tous les milieux socioculturels.

Elle a pour objet d'assurer la circulation optimale de l'information, la valorisation et la diffusion des réalisations ainsi que la réflexion permanente dans le domaine de l'Éducation relative à l'environnement.

Trimestriel, **SYMBIOSES** s'adresse à tous ceux et celles qui sont amenés à pratiquer ou promouvoir l'éducation à l'environnement.

Le Réseau IDée fournit l'abonnement à **SYMBIOSES** en échange de la cotisation de membre adhérent (10 € - pour l'étranger 14 €), à verser au compte n° 001-2124123-93 du Réseau IDée - 266 rue Royale - 1210 Bruxelles.

Présidente
et éditrice responsable :
• Catherine ROUSSEAU
266 rue Royale
1210 Bruxelles

Édition et diffusion :
• Réseau IDée
266 rue Royale
1210 Bruxelles
T : 02 286 95 70
F : 02 286 95 79
info@reseau-idee.be
www.reseau-idee.be

Rédaction :
• Christophe DUBOIS
rédacteur en chef
• Joëlle VAN DEN BERG
directrice de publication
• Céline TERET
journaliste
• Béatrice MENET
journaliste

Ont collaboré à ce numéro :
• Ludivine BEUMIER • Marie BOGAERTS • César CARROCERA GIGANTO • Sandrine HALLET • Dominique WILLEMSSENS •

Photo de couverture :
• Blaise PATRIX

Mise en page :
• César CARROCERA GIGANTO

Impression :
• VAN RUYS

Site Web :
• www.symbioses.be

- * Éditorial
 - Culture et ErE, une question de distance et de proximité p.3
- * Infos en bref p.4
- * Lu et vu pour vous p.22
- * Agenda p.24

DOSSIER

Éducation à l'environnement: réveillez l'artiste qui sommeille en vous!

- * Matière à réflexion
 - Culture et environnement, à la croisée des chemins... p.7
 - « En chaque individu sommeille un créatif » p.8
- * Expériences
 - Artiste porteur d'eau p.9
 - « Les jeunes prennent la terre en main » p.10
 - Danser l'arbre p.11
 - Créativité collective pour mieux coexister p.12
 - Donner un avenir à son futur p.13
 - Etang d'Art p.14
 - Silence, on tourne... l'environnement / Jardin créatif p.15
 - Eco-gestion dans le culturel? p.16
- * Activité
 - Vivre la nature à travers l'art p.17
- * Outils p.18
- * Adresses utiles p.20



SYMBIOSES est imprimé sur papier recyclé et emballé sous film biologique.



Le Réseau IDée bénéficie du soutien de la Ministre de l'Environnement et du Ministre de l'Emploi en Région de Bruxelles-Capitale, du Ministre de l'Environnement de la Région wallonne et du service d'Éducation permanente de la Communauté française.

SYMBIOSES est envoyé gratuitement dans les écoles grâce aux soutiens des Ministres de l'Environnement des Régions wallonne et bruxelloise.



Culture et Education relative à l'Environnement, une question de distance et de proximité

Quel est le point commun entre un potager, Questions pour un champion, un Papou et La Joconde ? La culture, un terme polysémique. Les sens du mot « culture » sont en effet multiples, que l'on parle de culture générale, de mise en culture, de création ou d'héritage culturels, ou encore des cultures océaniques. Chacun de ces sens aurait pu faire l'objet d'un dossier de Symbioses, puisque chacune de ces « cultures » entretient des rapports spécifiques à l'environnement et à la nature. Dans ce numéro, nous avons dès lors choisi de nous cantonner au pan « art et expression ». Et même dans ce sens restreint, la culture reste vaste et riche, ne fut-ce que par les moyens d'expression multiples qu'elle offre, du théâtre à la vidéo, en passant par les arts plastiques ou encore la musique. Autant de supports éducatifs. Vous découvrirez ainsi dans les pages qui suivent comment différentes disciplines artistiques mettent en scène l'environnement et, a contrario, comment l'éducation à l'environnement use des approches artistiques. Une sorte de radioscopie des liens unissant création culturelle et environnement.

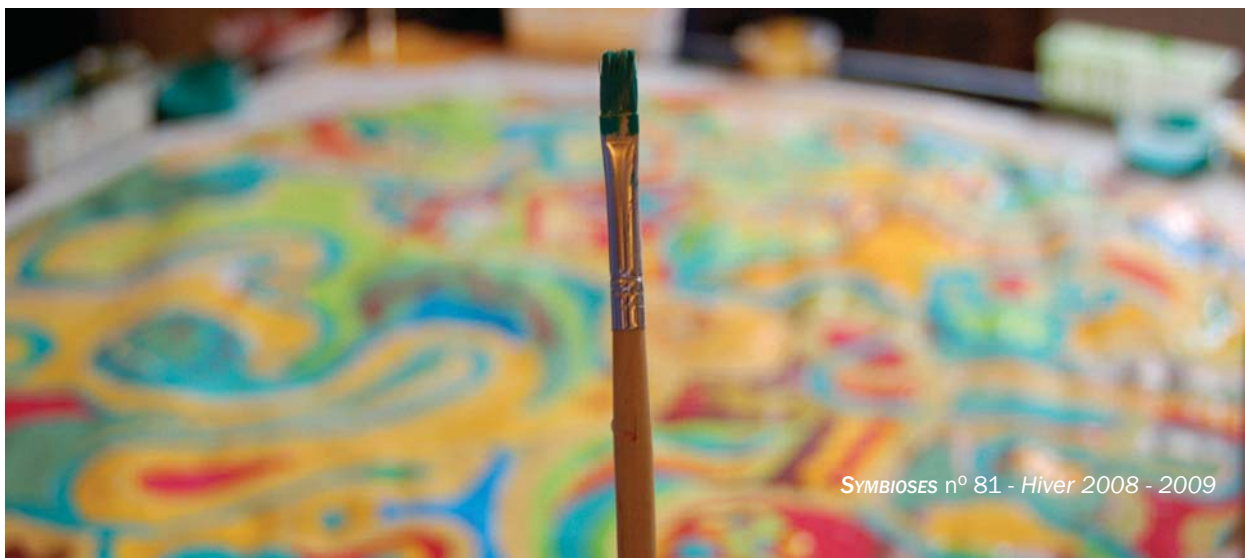
A propos de radio, retour sur une petite phrase entendue un matin sur La Première ¹ : « Avec les événements et les gens, il faut trouver la bonne distance, c'est-à-dire la bonne proximité ». La dame exprimait que la culture pouvait sauver les quartiers des émeutes. À l'heure de boucler ce Symbioses, cette petite phrase allait servir de cheminement pour cet éditorial à la croisée entre le secteur culturel et celui de l'Education relative à l'Environnement (ErE).

Dans un monde dominé par la consommation et le matérialisme, l'ErE et l'accès à la culture n'auront de cesse d'amener les personnes et les groupes à se (re)connecter avec eux-mêmes et avec leur environnement. Cette connexion fait appel à la fois à la proximité - rentrer en contact, ressentir, exprimer - et à la distance - observer, évaluer, développer l'esprit critique et la créativité. Elle fait aussi appel à des valeurs comme la tolérance, l'autonomie, la responsabilité, l'ouverture. Traduite dans une relation entre culture et environnement, cette connexion peut prendre de nombreuses dimensions. Les approches artistiques, le réveil de la sensibilité, de l'émotion, de l'expression et de la créativité peuvent ainsi participer pleinement et enrichir un projet d'Education relative à l'Environnement. Inversement, l'environnement, la nature peuvent devenir l'objet de démarches créatives et artistiques, amenant à vivre la nature à travers l'art, à la découvrir avec un autre regard et à mieux la respecter.

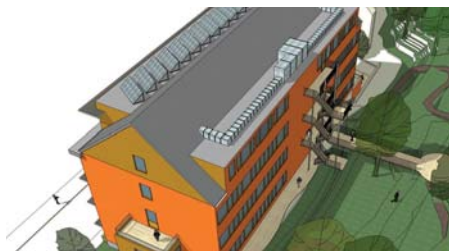
L'ErE et la culture ont à partager, nous l'avons bien compris lors de la préparation de ce numéro de Symbioses à laquelle les acteurs culturels ont répondu présents avec force ! Les échanges ont rapidement évolué vers un réel dialogue, une compréhension mutuelle, le souhait de collaborations plus importantes. Si nous ne pouvons traduire à travers ce seul numéro de Symbioses toutes les dimensions d'une telle relation « environnement - culture », nous espérons en faire émerger des potentialités. Même si nous pouvons encore regretter le peu d'implication du monde culturel dans la gestion environnementale, nous espérons que l'avenir construira des ponts qui permettront une plus grande prise de conscience dans ce domaine... Et, ensemble, trouver la bonne distance et la bonne proximité.

Joëlle VAN DEN BERG, secrétaire générale du Réseau IDée

¹ in La chronique nomade de Paul Hermant. RTBF La Première, 23/1/09



Maison des associations à Namur



Depuis plus de deux ans, plusieurs associations namuroises actives dans les secteurs de l'environnement et du développement durable travaillent à la création d'un lieu où installer leurs bureaux, et à la mise en commun d'un ensemble de services et d'infrastructures. Un immeuble situé rue Nanon, à proximité de la gare, fera l'objet d'une éco-rénovation en profondeur. Cette « Maison des associations » ouvrira ses portes fin 2009. L'antenne namuroise du Réseau IDée y installera ses bureaux, aux côtés du CRIE de Namur - Empreintes, Inter-Environnement Wallonie (IEW), Natagora, le Réseau Eco-consommation et bien d'autres.

Infos : IEW - 081 255 289 - e.allaer@iewonline.be - www.iewonline.be

Rec'Up

Ressources asbl, le réseau wallon et bruxellois des associations et entreprises d'économie sociale actives dans la collecte et la vente de produits de récupération, a lancé le label « Rec'Up » pour une consommation durable et solidaire. Les produits labellisés sont issus de la récupération et les bénéficiaires des ventes financent des projets pour les populations

défavorisées au Nord comme au Sud. Les activités de la récupération (collecte, tri, recyclage, réparation et vente) offrent également des possibilités de formation et un travail décent à des personnes en difficulté.

Infos : Ressources asbl - 081 71 15 81 - info@res-sources.be - www.rec-up.be

Classe Zéro Émission

À l'initiative de l'International Polar Foundation (IPF), l'exposition « Classe Zéro Émission » ouvrira ses portes en mars 2009. Quatre espaces thématiques (changements climatiques, régions polaires, sciences & expéditions polaires, développement durable) qui présentent des outils pédagogiques variés, des expériences à réaliser, le projet de la station de recherche polaire... Des animations francophones et néerlandophones sont organisées en alternance, une semaine sur deux. Des dossiers éducatifs sont distribués en fin d'expo. Afin d'impliquer les 10-18 ans dans la recherche de solutions durables.

Infos et inscriptions : IPF - 02 543 06 50 - cze@polarfoundation.org - www.educapoles.org

Et toi, tu manges quoi ?

Les services Infor Santé bruxellois et wallons des mutualités chrétiennes proposent une formation d'une demi-journée autour du thème de l'alimentation. Enseignants et animateurs y découvriront des techniques d'animation présentées dans l'outil pédagogique « Et toi, tu manges quoi ? ». Cet outil propose d'instaurer des débats en classe avec les 14-18 ans autour

de thèmes multiples : fast-foods, produits light, développement durable, activité physique... Afin de favoriser leur esprit critique face à leurs choix alimentaires. Pour les dates de formation, se renseigner auprès du service Infor Santé de votre région.

Infos : Infor Santé - 02 246 48 54 - 0800 10 987 - infor.sante@mc.be - www.mc.be

Manger bon, local et de saison

Afin d'encourager à consommer des produits locaux et de saison, le parti Ecolo a concocté un carnet de seize recettes (quatre par saison, dont une recette exotique discutable...) élaborées par huit chefs et créateurs belges. Faciles à faire et pas cher (2 à 3€ par personne), il y en a pour tous les goûts et de toutes les couleurs... de la lasagne végétale au printemps à la soupe de lentilles au chorizo en automne. Un calendrier de fruits et légumes de saison y est également intégré. Carnet téléchargeable ou à commander gratuitement.

Infos : Ecolo - 081 22 78 71 - info@ecolo.be - www.ecolo.be/recettes

Planète en jeu, jeunes en mouvement

Afin de faire connaître les actions des jeunes agissant en faveur de l'environnement et leurs effets positifs, Green asbl a publié un répertoire « Planète en jeu, jeunes en mouvement ». Divisée en 5 grandes thématiques, cette publication a aussi pour ambition de donner des clés pour se mettre en action, favoriser le transfert de pratiques entre les jeunes, les éducateurs et

les enseignants, afin d'inspirer de nouvelles initiatives.

Téléchargeable sur www.assembleedesjeunes.be/v2/planete. Disponible auprès de la DGARNE : 081 33 50 50 - publication.dgme@mrv.wallonie.be

Infos : Green asbl - 02 209 16 30 - info@greenbelgium.org - www.greenbelgium.org

Guide du Bruxelles solidaire



La nouvelle édition, revue et augmentée, du Guide du Bruxelles solidaire est arrivée. On y trouve une centaine d'adresses et de marques, nouvelles ou mises à jour, pour se faire plaisir en toute solidarité: concept stores, mode, déco, beauté, petits restos, loisirs ou vie pratique. Vendu 9,60 € dans toutes les bonnes librairies et les magasins engagés. De plus, un index par commune bruxelloise et un repérage géographique sur www.guidebruxellessolidaire.be permet au lecteur de situer facilement les points de vente dans son quartier de prédilection.

Infos : Agence Yuluka - 02 347 09 11 - magali@yuluka.com - www.guidebruxellessolidaire.be

Jeunes et bruit

En novembre dernier, deux journées de rencontres ont réuni aux Briggittines (Bruxelles) différents acteurs concernés par la problématique des nuisances sonores : monde de l'éducation, professionnels de la santé, spécialistes du bâtiment, instances politiques, administrations et associations. Un programme bien chargé, autour de conférences et de tables rondes, brochant de nombreuses thématiques liées au bruit, en mettant l'accent sur la sensibilisation et les actions vers les jeunes : les effets du bruit sur la santé, l'acoustique des bâtiments (réglementation, construction et rénovation, participation, etc.), les approches méthodologiques en matière de mobilisation... Organisées par l'asbl Empreintes, ces journées proposaient également

quelques animations pour les écoles autour du bruit et de la musique, ainsi qu'un espace de rencontres « Brugitum » via des stands d'associations et autres organismes. Sur www.onvasentendre.be, vous trouverez les podcasts des conférences, les compte-rendus des débats, des focus sur les projets présentés et un annuaire de ressources. Pour un meilleur vivre ensemble autour du bruit, dans les écoles et les quartiers.

Infos : Empreintes asbl - 081 22 96 28 - info@onvasentendre.be - www.onvasentendre.be



Dix écoles primaires sur le chemin du DD

Situé sur la grand-place de Louvain-La-Neuve, dans l'effervescence de sa population estudiantine, l'espace Ginkgo Biloba de la toute jeune Maison du développement durable, avec ses grandes vitrines, invite le passant. Elle a accueilli en novembre dernier une exposition de posters réalisés par les écoles primaires de la commune qui présentaient leurs petites et grandes actions, dans le domaine de l'alimentation, du tri et du recyclage, de l'énergie, mais aussi de l'éco-consommation, des relations Nord-Sud... Certaines écoles poussant loin le recyclage - jusqu'au bouchon - ou les économies d'eau par l'installation de compteurs dans les toilettes. D'autres s'investissant dans la construction d'un bâtiment « passif » sur fonds propres ou la mise en place de la chaîne du pain. La sensibilisation est, elle, présente, des ateliers aux activités constructives. Et pour renouer avec la nature, rien de tels que la mare éducative, le potager bio ou les classes vertes. L'engagement de ces écoles, nous montrant le chemin du développement durable, impressionne, même si chacune l'adapte à la mesure de sa réalité sociale, économique, géographique... En prolongement à cette exposition, enseignants et/ou directeurs porteurs des projets de leur école étaient conviés à échanger idées, expériences et réflexions, le temps d'un mercredi après-midi, autour d'un brunch bio.

Infos : Maison du Développement Durable - 010 47 39 59 - ginkgo.biloba@maisondd.be - www.maisondd.be

Serez-vous Porteurs d'ErE ?

Avec sa centaine d'associations-membres en Communauté française, le Réseau IDée lance jusqu'en juin 2009 la campagne « Porteurs d'ErE - l'Education relative à l'Environnement à notre portée ». Au menu : un site web et une affiche illustrée reprenant 10 idées phares, ainsi que des dizaines d'événements à Bruxelles et en Wallonie (animations, conférences, balades... voir agenda p.24). Objectif : mieux faire (re)connaître l'Education relative à l'Environnement (ErE) et mettre en évidence les nombreuses personnes et organisations qui y contribuent ou souhaitent s'y impliquer davantage.

Vous aussi vous trouvez que l'éducation à l'environnement est primordiale ? Dites-le en vous rendant sur le site www.porteursdere.be ou en contactant le Réseau IDée (02 286 95 70 - info@porteursdere.be). Car être nombreux à porter ces idées, et le savoir, c'est motivant et porteur auprès d'autres citoyens, entreprises, institutions, élus !

**Le monde ne changera pas en un jour...
mais, tous les jours, nous pouvons porter en nous ce projet.**



Gagnez 2 entrées à l'exposition « Vegetal City – Quelle cité pour nos enfants ? »

Offert aux 5 premiers abonnés qui en feront la demande en téléphonant au Réseau IDée : 02 286 95 70

Durant trois décennies, l'architecte Luc Schuiten a imaginé et réalisé des habitations, des paysages urbains, des cités, inspirés par tout ce qu'il a pu observer dans des environnements naturels. Conçue comme un parcours initiatique, l'exposition « Vegetal City » invite à prendre conscience des richesses de la planète et de l'implication du comportement de l'homme dans son avenir.

Quatre espaces pédagogiques sont inclus dans le parcours d'exposition. Ils sont dédiés aux découvertes mobilisant l'imaginaire, le sensoriel, l'expérimental, le réflexif et le ludique et se déclinent en quatre thèmes : la relation nature/architecture, la mobilité, le biomimétisme et la construction d'une maison biomimétique. Ces quatre espaces peuvent être exploités individuellement ou en groupe, de manière autonome ou avec l'aide d'un animateur.

Dans le cadre scolaire, des visites sont proposées d'avril à juin. Elles s'adressent aux jeunes de 6 à 18 ans.

Expo « Vegetal City » - du 2 avril au 30 août 2009 - Musées royaux d'Art et d'Histoire, Parc du Cinquantenaire 10 à 1000 Bruxelles. Infos : 02 741 72 15 - sec@mrah.be - www.mrah.be



©Mrah

Education à l'environnement: réveillez l'artiste qui sommeille en vous!

Là où la création artistique touche au partage et à la participation, l'Education relative à l'Environnement (ErE) s'appuie sur la pédagogie active et l'approche participative.

Là où créer fait appel à l'imaginaire et au rêve, éveiller à l'environnement passe par la créativité et l'expression.

Là où la culture devrait être accessible à tous et sa diversité sauvegardée, la voie vers un mode de vie respectueux de la planète devrait être facilitée pour tous et adoptée par tous.

Là où l'environnement stimule la créativité des artistes, l'art éveille les consciences.

Dans ce dossier de Symbioses, rencontre entre deux leviers de changement : l'expression artistique et l'éducation à l'environnement.

Culture et environnement, à la croisée des chemins...

L'environnement comme source d'inspiration artistique. La culture, et plus précisément ici l'expression artistique, comme témoin de notre société et parfois même éveilleuse de consciences. L'un et l'autre se renforcent, pour imaginer et construire le monde de demain.

Les changements climatiques en images, l'eau sur les planches, la pollution en chanson... Plus que jamais, les thématiques environnementales inspirent, stimulent la création artistique et s'affichent dans les programmes culturels. « *L'environnement est un enjeu de société actuel et essentiel, c'est donc en toute logique que le monde culturel y prête une attention particulière*, souligne Camille Herremans, responsable de la cellule Culture et Développement au Secrétariat général de la Communauté française, également active pour la Charte mondiale des artistes pour l'eau (lire p.9). *Un objet, une création artistique peut devenir un réel outil de conscientisation à l'environnement.* »

L'environnement comme « moteur » de création artistique, donc. A moins que, parfois, il ne soit « prétexte » à la création ? L'avis de Bob Verschuere, artiste belge pratiquant une forme d'art utilisant le cadre et les matériaux de la nature : « *De manière générale, quand on est dans le domaine artistique, on est là en tant que témoin, bien plus que comme militant. Quand j'ai commencé à travailler dans cette voie, j'ignorais ce que cela allait impliquer par rapport à l'environnement. Je n'ai pas décidé de devenir un artiste "engagé", tout artiste est d'ailleurs engagé dans ce qu'il fait, mais c'est son propre travail qui lui ouvre les yeux. Peut-être, par après, il ouvrira les yeux des autres. L'artiste n'est pas là pour donner des solutions ou pour énoncer des choses avec fermeté, mais plutôt pour partager des enthousiasmes ou des craintes, pour témoigner. A travers les questions qu'il se pose, l'artiste tâche de proposer un regard neuf et critique.* »

Georges Vercheval, président de l'asbl Culture et Démocratie et fondateur du Musée de la photographie, abonde dans ce sens : « *L'artiste n'a pas nécessairement le "devoir" de porter un message ! On ne peut pas l'obliger à s'engager. Son premier boulot, c'est de faire quelque chose de bien, de fort. Mais quand il s'engage pour une cause, c'est parce que cela vient de l'intérieur, qu'il est réellement convaincu. Et par rapport au politique et à l'administratif, il a souvent une longueur d'avance !* »

Levier de changement

Qu'elle soit théâtrale, cinématographique, plastique, dansée, contée, la création artistique permet de plonger le public dans la fiction, mais aussi, d'une certaine manière, de le confronter à la réalité. Faisant appel aux émotions, l'art happe le spectateur et donc le touche, peut-être parfois davantage que toute autre forme de communication. Et c'est en ça que la culture joue un rôle fondamental, en tant que levier de changement. Camille Herremans l'exprime en ces mots : « *Quand un politicien parle, plus personne ne l'écoute. Quand les ONG s'expriment, elles prêchent très souvent des convaincus. Les artistes, eux, grâce à leur aura médiatique, sont capables de toucher un public très large, parfois peu perméable aux problèmes sociaux.* »

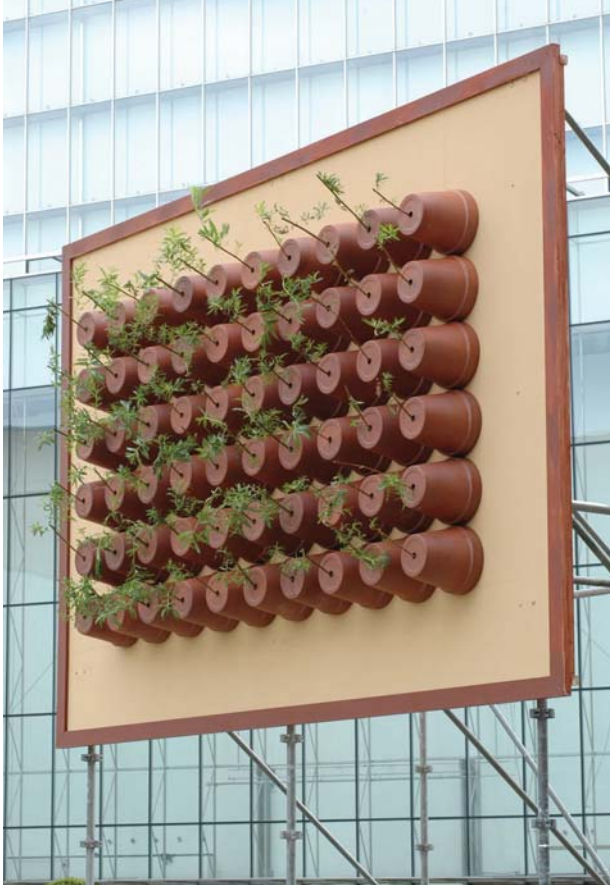
« *Le problème c'est que la culture ne concerne qu'une petite minorité d'individus, nuance cependant Bob Verschuere. On n'arrive pas à toucher autant de gens que la publicité, par exemple. Est-ce qu'une œuvre d'art peut-être aussi efficace qu'une grande affiche qui vente les mérites d'un véhicule 4X4 ? Je n'en suis pas sûr, malheureusement.* »

Rendre accessible et décloisonner

Les enjeux environnementaux concernent tout le monde, petits et grands, ici et ailleurs. Il en va de même pour la culture et ses enjeux majeurs, telle que la diversité culturelle. Tout comme il est essentiel de faciliter à tous la voie vers un mode de vie plus respectueux de la planète, un des grands défis de la culture réside dans son accès au plus grand nombre. Susciter l'intérêt pour la culture ou l'environnement passe notamment par l'éducation, à l'école ou en dehors.

Sur le milieu scolaire, George Vercheval énonce quelques souhaits portés par l'asbl Culture et Démocratie : « *Nous pensons que c'est à travers l'enseignement et de manière structurée que la culture doit réapparaître. Mais la culture au sens très large, pas seulement "l'art". La culture à l'école devrait d'ailleurs imprégner tous les programmes. Il y a une beauté dans les mathématiques, il y a une beauté dans la physique... Si les professeurs de mathématiques, physique, géographie ou histoire pouvaient intégrer dans leurs programmes une part de culture, on avancerait davantage.* »

Bob Verschuere - installation II/07 - Louvain-la-Neuve - pots en terre cuite, saules, panneau d'affichage et système d'arrosage.



Une vision décloisonnée de la culture à l'école, comme le prône également le secteur de l'éducation à l'environnement pour les questions environnementales. Aller vers une éducation à la citoyenneté, en quelque sorte, intégrant l'apprentissage et le respect de la culture et de l'environnement, au même titre que l'éducation à la santé, au développement...

Imaginer demain

En somme, environnement et culture, c'est le même combat vers une société plus responsable. « *On apprend tous à vivre*, souligne Blaise Patrix, peintre et animateur des ateliers « partage » (lire p.12). *La créativité, c'est apprendre à vivre. Apprendre à s'exprimer, c'est apprendre à vivre. Et vivre, c'est cultiver la relation à soi, aux autres et à son environnement.* » L'art invite à imaginer un autre avenir. Georges Vercheval évoque le « devoir d'utopie » de l'artiste. « *S'il rêve de lancer un projet qui semble a priori irréalisable, il ne doit surtout pas s'en empêcher ! Finalement, ça se révèle souvent la meilleure chose à faire.* » Imaginer le monde de demain pour mieux le construire aujourd'hui... »

Céline TERET



« En chaque individu sommeille un créatif »

S'appuyant sur des savoir-faire techniques, l'art fait appel à l'inventivité tout comme l'éducation à l'environnement n'hésite pas à stimuler la créativité. « *Les méthodes et techniques artistiques permettent aux individus et aux groupes d'exprimer ce qu'ils pensent, d'inventer et imaginer les mondes possibles dans 50 ou 100 ans*, explique Jean-Philippe Robinet, animateur et formateur à l'Institut d'Éco-Pédagogie. *Quand tu es créateur, tu agis sur le monde. Ce monde-là, il faut pouvoir l'imaginer. Pour cela, l'humain doit être en capacité de création, il faut éveiller ou aider à éveiller sa créativité. En chaque individu sommeille un créatif. Le tout est de mettre en confiance et de ne pas juger.* » Il s'agit donc de libérer la capacité à s'exprimer. Ce qui rejoint une préoccupation exprimée par l'artiste belge Bob Verschueren : « *Inciter à s'autoriser. Le grand frein qu'il y a chez beaucoup de gens, en particulier les adultes, c'est qu'ils sont confrontés à leur propre regard, qu'ils ne se donnent pas la permission.* »

et d'être créatif dans la recherche de solutions.» Explorer et faire varier les méthodes, telle est l'une des clés principales en matière d'éducation, selon l'animateur et formateur : « *Certaines personnes seront davantage touchées par les émotions (cerveau droit) et d'autres par la raison (cerveau gauche). Chacun sa porte d'entrée, qui, je le pense, peut varier d'un moment à l'autre de sa vie. L'Éducation relative à l'Environnement a un rôle essentiel à jouer dans la variation des méthodes. En tant qu'éducateur, on doit aussi avoir pour objectif de rajouter ce petit supplément d'âme face à une société davantage axée sur la connaissance et la technique, n'utilisant les émotions que pour nous pousser à la consommation.* »

C.T.

Bien sûr, les angles d'approche pour stimuler l'expression varient. Là où certains passent par l'abstrait, pour puiser la créativité au-delà des frontières figuratives (lire encadré B. Verschueren p.17), d'autres partiront de ce qui existe déjà. « *Une vidéo, une peinture, une pièce de théâtre... des choses montrées ou vécues, poursuit Jean-Philippe Robinet. L'enfant peut être effrayé face à la page blanche. C'est pourquoi on peut l'inviter à être imitateur, dans un premier temps, pour qu'ensuite il crée par lui-même. Les enfants imitent souvent le monde qui les entoure. Ca leur permet ensuite de porter un regard sur ce monde et de pouvoir en changer des éléments. C'est l'un des principes d'une certaine forme de théâtre-action. On part par exemple d'un sketch basé sur sa vision du monde et on essaie ensuite d'y trouver une solution. Toute l'importance de la démarche artistique, c'est d'exprimer ses émotions*



© Aquascope de Virelles

Artiste porteur d'eau

Pietro Pizzuti est la figure emblématique de la Charte mondiale des artistes pour l'eau. Une charte qui défend le droit à l'eau pour tous et qu'il porte à bras le corps dans le milieu des arts vivants.

C'est presque naturellement que le comédien, metteur en scène et auteur Pietro Pizzuti est devenu « porteur d'eau », si ce n'était une licence en sociologie et quelques initiatives personnelles. Il y a trois ans, alors conseiller artistique à la Maison du Spectacle La Bellone, il provoque la rencontre publique du metteur en scène Philippe Sireuil et de l'économiste Riccardo Petrella¹ spécialisé dans la politique de l'eau. A la suite de cette conversation à bâtons rompus, Pietro se dit qu'il y a là matière à écrire une pièce de théâtre. Sa rencontre personnelle avec le politologue et son groupe de militants achève de le convaincre.

Un texte naît, puis une pièce, *L'Eau du Loup*, qui raconte l'affrontement entre une femme, propriétaire d'une source, et un homme, à la tête d'une entreprise de captage et de gestion de l'eau. La presse note l'intention « pédagogique et idéologique ». Des spectateurs mesurent pour la première fois toute l'ampleur de la problématique de l'eau. Riccardo Petrella entend lui, qu'on « se mouche » dans la salle. « Si le message passe par cette voie, il faut que les artistes prennent le relais, dit-il à Pietro. Il faut qu'ils prennent conscience du pouvoir qu'ils ont d'être écoutés quand ils prennent la parole. »

De la scène à la charte

Ensemble, l'artiste et le politologue rédigent donc la Charte mondiale des artistes pour l'eau, inspirée par le Manifeste de l'Eau pour un contrat mondial, de Riccardo Petrella. Dans ses principes, la charte défend le droit à l'eau pour tous et veut le faire inscrire dans la Constitution de chaque état démocratique - en commençant par la Belgique - et dans la Déclaration universelle des droits de l'homme. Elle propose par ailleurs que le prochain Forum mondial de l'eau soit dirigé, non plus par les multinationales, mais par les Nations unies et les Etats membres, afin que « l'eau soit gérée de manière solidaire et reste un bien commun ». Parmi ses priorités, la charte veut sensibiliser les citoyens à la problématique de l'eau en initiant ou soutenant des projets pédagogiques et culturels.

L'artiste qui la signe s'engage concrètement et personnellement. D'abord en la « portant », c'est-à-dire en diffusant la charte lors de ses prestations artistiques, par exemple. Ensuite, en économisant l'eau dans sa vie quotidienne. Enfin, en développant un projet artistique en lien avec l'eau ou toute autre action, initiative de son choix.

En janvier 2008, la charte est lancée via un premier événement de deux jours au théâtre des Martyrs (Bruxelles). Animations théâtrales, conférence-débat, film documentaire... sont au rendez-vous. Ce sera le coup d'envoi d'une vaste campagne sur l'eau, tandis que le

duo Pizzuti/Petrella est rejoint par d'autres acteurs du secteur culturel. Ensemble, ils fondent l'Association pour le Contrat mondial de l'eau-Europe (EurACME) qui vise à promouvoir les principes du Manifeste belge de l'eau : « un droit humain, un bien commun, un bien public et une gestion démocratique », ainsi que la charte.

Tous à l'eau, avec les artistes

« Pour arriver à se faire entendre, il faut multiplier les rendez-vous avec le public et montrer que les artistes sont impliqués », souligne Pietro. En décembre dernier, une manifestation citoyenne et festive « Pour un Droit humain à l'eau » rassemblait ainsi de nombreux artistes devant le Parlement européen à Bruxelles. Prochaine étape : les élections en 2009. Et d'ici là « être présent » toute l'année via des actions collectives.

La charte qui rassemble à ce jour 200 signatures voit, elle, ses traductions se multiplier et sa diffusion passer le cap de l'Afrique. Mais beaucoup de chemin reste encore à parcourir pour créer des liens entre les projets, constituer un réseau...

Pour l'heure, Pietro a pris son bâton de pèlerin afin d'associer dans cette aventure les grandes institutions théâtrales du pays. « Les théâtres sont des caisses de résonance pour des démarches citoyennes. » Plusieurs ont déjà répondu à l'appel, en offrant une aide logistique pour la diffusion des événements organisé par l'EurACME, en proposant une animation ou un spectacle sur des thématiques liées à l'environnement dans leur programmation, mais aussi en s'engageant à diffuser la charte auprès de « leurs » artistes.

Pourquoi une telle implication? « Parce que je me donne le temps et que je fais des choix. » Un choix qui passe par une militance sur l'eau, car Pietro ne peut accepter l'idée que son accès puisse être aliéné, alors qu'elle est de première nécessité.

Béatrice MENET

Contacts :

- www.euracme.eu ou www.eauwaterzone.be pour télécharger la charte
- Cellule Culture et Développement du Ministère de la Communauté française - 02 413 31 74 - camille.herremans@cfwb.be

¹ Riccardo Petrella est politologue, économiste, fondateur du Groupe de Lisbonne et fondateur de l'Institut Européen de Recherche sur la politique de l'Eau (IERPE).

Pièce de théâtre *L'Eau du Loup*



Riccardo Petrella et Pietro Pizzuti



« Les jeunes prennent la terre en main »

C'est le titre de la pièce de théâtre réalisée de A à Z par des jeunes d'Erquelinnes. Du théâtre-action qui parle de l'environnement et du changement climatique et qui propose « de faire plus attention pour que le monde soit meilleur ».

Rideau ! « *Aujourd'hui nous allons étudier la terre* » annonce la prof. « *Oh non !* », s'exclament en chœur les élèves. « *Qui peut me citer les planètes ?* » Ca chahute sec entre les questions et les réponses, tandis qu'une élève, branchée à son lecteur mp3, écoute « *Aux arbres citoyens* » et imagine un futur meilleur. La classe devient à la fois témoin et conteuse de la naissance de l'univers. L'élève protectrice de la terre s'endort et rêve que la pollution lui chipe la planète... Le reste de la classe, caréné de canettes et de bouteilles en plastique, se transforme en machine à production... « *Réveillez-vous, il faut chanter !* », leur lance celle qui symbolise la terre. Retour à la réalité de la classe : « *Existe-t'il un moyen pour changer les choses ?* » demande une élève. « *Oui* », répond la prof : « *Plantons des arbres !* »

Cette pièce de théâtre écrite, mise en scène et jouée par une quinzaine de jeunes d'Erquelinnes, a vu le jour en mai dernier, au sein de l'Espace jeune de la petite commune, après une vingtaine d'ateliers menés par Angelo Pitzus, comédien professionnel de théâtre-action.

Cette initiative de l'Echevin des affaires sociales et de la jeunesse voulait donner la parole aux jeunes sur le thème de l'année 2008 : la Terre. L'octroi d'un budget a permis l'engagement d'un comédien du Théâtre du Copion, dont le spectacle « *Kyoto mon amour* » aborde justement les problématiques environnementales. L'atelier « théâtre » mené en tandem avec Isabelle Verschuere, coordinatrice de la maison des jeunes, a motivé ces jeunes âgés de 10 à 15 ans, dont beaucoup étaient volontaires. « *J'ai proposé le projet et ils ont accroché* », raconte-t-elle.

Coulisses

En amont de la pièce, tout un travail de réflexion a été mené. Certains jeunes ont ramené des textes qu'ils avaient écrits, d'autres ont fait des recherches sur Internet, mais l'écriture de la pièce a été collective et basée sur des improvisations. « *C'est à partir du thème de la terre qu'ils ont créé les dialogues*, précise Angelo. *Avec ces jeunes qui n'ont pas la pratique du théâtre, l'objectif premier n'était pas de faire du théâtre, mais de les amener à une rigueur dans le travail. Ce n'était pas évident.* » Un des jeunes raconte : « *Au début, on ne prenait pas le pro-*



jet au sérieux, on s'amusait, on rigolait. On croyait qu'on n'était pas capable. »

Levier de changement

« *Ces jeunes se sont rendu compte de l'impact qu'ils pouvaient avoir* », confirme Isabelle. Leur spectacle tournera d'ailleurs dans les écoles de la commune. « *Elles sont demandeuses, mais il faut trouver le moment adéquat pour les jeunes et les professeurs. Sans doute à Pâques.* »

C'est qu'Isabelle a fait de la sensibilisation à l'environnement son cheval de bataille. Ainsi, depuis un an et demi, elle met en place au sein de l'Espace Jeunes des activités créatives qui partent du principe que tout objet a une seconde vie. Et lors de ces ateliers de récup'art, « *limiter les déchets, rationaliser le papier ...* » sont autant de petits gestes qui comptent pour la planète. Dans ce contexte, la réalisation d'une pièce de théâtre sur le thème de la terre allait presque de soi, alors qu'elle a constitué un véritable défi pour ces jeunes peu en contact avec les arts vivants. Et les projets ne manquent pas, comme celui de créer un coin nature dans le parc, associé à une promenade didactique. L'envie d'aller toujours plus loin, dans une certaine forme d'éducation à l'environnement.

Béatrice MENET

Contacts :

- Théâtre du Copion - 065 64 35 31 - theatreducopion@skynet.be - www.theatreducopion.be
- Espace Jeunes Erquelinnes - 071 55 92 91

Légendes du sac plastique

La Bibliothèque Hergé à Etterbeek coordonne un vaste projet d'exposition animée autour du sac plastique, initié par l'artiste Sandrine de Borman. Trois écoles, aux profils différents, y sont notamment associées autour d'un projet d'écriture et de création artistique. Le Centre d'enseignement secondaire d'Etterbeek (CESE) Ernest Richard a choisi d'être partie prenante d'un tel projet. Ainsi, un atelier d'écriture est mené avec la classe de primo arrivants, tandis que deux classes de 4^e professionnelle réalisent un atelier artistique. Parmi les objectifs de ce dernier : une sensibilisation à l'environnement autour du sac plastique via les créations artistiques d'une vingtaine de jeunes filles. Réflexion sur les aspects environnementaux qu'elles auront encore l'occasion d'approfondir au cours de sciences, dès le second semestre, et qui concernera cette fois toutes les classes. En 4^e année, le professeur d'éducation artistique, Madame Deboe, a orienté le projet vers la réalisation de vêtements et d'accessoires, qu'elle mène à bien en partenariat avec une ani-

matrice extérieure, Marie-Ghislaine Losseau, scénographe. Les élèves assureront aussi la scénographie de leur réalisation dans le cadre de l'exposition « Légendes du sac plastique » qui rassemblera encore des créations de plasticiens professionnels, des textes et d'autres réalisations collectives.

B.M.

Article complet sur ce projet disponible sur www.mondequibouge.be

Contacts :

- CESE Ernest Richard - 02 734 28 09 - info@ernestrichard.be - www.ernestrichard.be
- Bibliothèque Hergé - 02 735 05 86 - biblio.herge@skynet.be - www.biblioherge.be



Danser l'arbre

Danseuse et chorégraphe, Félicette Chazerand propose des ateliers qui font le lien entre son spectacle « A l'ombre des arbres » et un travail pédagogique spécifique. Une invitation à danser l'arbre pour des enfants de tous âges, mais aussi des enseignants.

La petite salle de psychomotricité de l'école n° 12 à Schaerbeek (Bruxelles). Au sol, rangés contre les murs, des branches d'arbres, des rondins, des paniers remplis de glands et de feuilles. Dans l'air, des chants d'oiseaux. Au centre de l'espace, Félicette Chazerand et sa complice Mira Vanden Bosch entraînent un petit groupe d'enfants dans une danse de bâtons, qui n'exclut pas celle des corps. Les consignes se succèdent. « *On se promène, on marche dans l'espace sans faire de bruit pour entendre les oiseaux.* » Un bol tibétain sonne la pause. « *On fait l'arbre.* » Puis les enfants sont invités à tracer un chemin avec leur bâton. « *On écoute le bruit sur le sol. On va à la rencontre de l'autre avec son bâton.* » La marche incessante s'arrête le temps de « *trouver trois équilibres* », pour reprendre de plus belle. « *On trace des lignes. Puis on crée une forme au sol avec l'ensemble des bâtons.* » Un à un, chaque enfant participe à cette construction presque rituelle. « *Et maintenant, on continue la forme en tant que bâton. On se met dans le dessin pour former un paysage de forêt.* » De l'autre côté de la « ligne magique » qui délimite l'espace spectateur/danseur, le reste de la classe de 3^e maternelle attend son tour.



Dimension écologique

Pour Félicette, « *travailler dans un espace, c'est être conscient de cet environnement, c'est être en lien avec celui-ci, c'est déjà travailler dans l'environnement. Les bâtons aussi mettent en lien. Quand l'enfant est avec son bâton, il est en lien avec celui-ci.* » Et Mira d'ajouter : « *Quand je suis dans un endroit "en relation avec", je sais ce que j'y fais et ce que je n'y fais pas. Il y a là une dimension d'écologie relationnelle à soi, à l'autre, et à l'espace dans lequel on est.* » Et de la relation au respect, il n'y a qu'un pas. « *Respecter le bâton, ne pas le casser, respecter l'espace, son propre espace, l'espace des choses et des autres, dans une conscience corporelle, un espace en conscience, c'est écologique !*, enchaîne Mira. *L'écoute, le regard, sont des notions importantes dans l'environnement.* »

Pour Nathalie, l'institutrice, le lien avec l'éducation à l'environnement est évident. « *C'est essentiel pour eux de savoir que si on respecte l'arbre, on respecte l'environnement. J'essaie de leur communiquer l'amour et le respect de la nature, mais ce n'est pas évident car ils sont de la ville.* »

Dimension artistique

La dimension « éducative » de l'atelier ne doit pas occulter son objectif principal : faire revivre le processus de création du spectacle « A l'ombre des arbres » que les enfants ont vu en amont. Improvisant comme les danseurs professionnels sur des thèmes liés à l'arbre. Mira explique : « *Il y a une approche poétique dans notre travail pédagogique. On part de la sensibilité des enfants, de leur expression sensible. L'objectif, c'est la sensibilisation à la sensibilité.* ». « *On travaille sur les sens et la notion de plaisir est importante quand on est dans ce rapport de corps sensible à l'espace* », enchaîne Félicette.



Une approche qui fait peur à priori à certains enseignants. La chorégraphe précise : « *La danse n'est pas encore intégrée dans la pensée du corps et dans le milieu pédagogique. Mais le thème de l'arbre les interpelle car il est inépuisable.* ». « *Quand elles voient qu'il y a un lien entre l'atelier et ce qu'elles font dans leur classe: la structuration, l'autonomie, l'identité... alors elles deviennent partantes* », s'exclame Mira.

Y compris pour elles-mêmes, puisque ces institutrices se prêteront aux jeux d'un atelier qui explorera les « cinq éléments » dans une approche du mouvement basé sur la mémoire sensorielle.

Béatrice MENET

« *Danser l'arbre, c'est repositionner l'homme dans son histoire face à la nature* »
F. Chazerand

Contacts :

- Parcours asbl (Félicette Chazerand) - 02 347 49 49 - contact@parcoursasbl.be - www.parcoursasbl.be
- Ecole n° 12 à Schaerbeek - 02 216 00 82

Balade dansée

En mai 2007, une série d'ateliers autour du spectacle « A l'ombre des arbres » se sont déroulés en même temps dans plusieurs écoles de Schaerbeek. Pendant une semaine, des enfants de maternelle et de primaire ont ainsi expérimenté dans leur corps « l'arbre physique et symbolique, sa protection et le respect de l'environnement ». Chacune des six classes s'étant vue attribuer un endroit précis du parc Josaphat, dans l'idée d'y transposer le travail réalisé à l'école. Une demi-journée de répétition dans le parc a permis la réappropriation des lieux et de les relier en une balade dansée. Et par une après-midi ensoleillée, 127 enfants se sont emparés de ses plus beaux endroits, comme autant d'espaces à danser... et à respecter.

Créativité collective pour mieux coexister

Sous les pinceaux frénétiques des enfants du fondamental et des élèves d'art du secondaire, une fresque collective s'est dessinée dans la cour de récré de l'Institut des Filles de Marie. Un projet suscitant la créativité et la reconnaissance, avec l'intervention d'un artiste peintre, et qui poursuit l'ambition d'améliorer le quotidien de la cour.

Davantage de bien être et de respect mutuel dans la cour de récré. Un réel défi pour l'Institut des Filles de Marie dont l'espace récré accueille à certains moments de la journée l'ensemble des 1000 élèves des maternelles, primaires et secondaires de l'école saint-gilloise (Bruxelles). Une préoccupation en complète cohérence avec la démarche des ateliers « partage » proposés par le peintre Blaise Patrix. « *Les ateliers "partage" offrent une grande liberté d'expression, explique l'artiste. Installé autour d'un cercle, tout le monde s'exprime dans le sens de l'intérêt collectif. Le principe du partage tend vers la responsabilisation personnelle.* » Ces ateliers créatifs donnent naissance à des oeuvres collectives, dans lesquelles tous les participants se reconnaissent et qui permettent d'embellir un cadre de vie. Entre l'école et l'artiste, la collaboration allait de soi...

Fresque collective

Étalée sur une année scolaire, la première phase du projet a débuté en septembre 2006 et concernait le plus long mur de la cour de récréation. « *L'idée était de travailler un espace commun (couloir, cour, cantine...) afin de faire respecter et coexister les territoires de chacun,* souligne Maria-Angèles Rodriguez, médiatrice de l'école. *Le choix s'est porté sur le mur de la cour. Cour en forme d'entonnoir qui fait penser à une prison.* » Des ateliers « partage » ont réuni d'abord tous les enseignants du fondamental et la responsable des cours d'art en secondaire, ensuite les élèves de maternelle et de primaire, par classe. En secondaire, les élèves d'art étaient invités à participer sur base volontaire le temps d'une après-midi. Ces ateliers invitent chacun à déposer sa créativité sur un énorme papier commun disposé au sol. « *Les ateliers "partage" c'est retrouver ce qui est à mon sens une utilité fondamentale de l'art, à savoir: cultiver de la reconnaissance, reconnaissance de soi, des autres, par les autres,* explique Blaise Patrix. *Par conséquent, c'est œuvrer à créer du lien social et favoriser le respect de son environnement.* »

Après ces temps d'échanges en atelier, vint celui de la réalisation de la fresque en elle-même. Une semaine durant, classe par classe, les élèves habillés de leur tablier ont défilé dans la cour, pinceau de chantier à la main. Les dessins aux couleurs vives se sont étalés petit à petit. Bonhommes aux larges sourires et autres formes colorées, les tous petits s'en sont donnés à cœur joie. Montagnes et lacs, arbres et fleurs, les élèves du primaire ont quant à eux de toute évidence puisé leur inspiration dans leurs récentes classes vertes.

Volant dans le ciel pour atterrir tout droit dans les poubelles prévues à cet effet, canettes, bouteilles et autres débris minutieusement représentés par les élèves d'art rappellent un projet plus large développé parallèlement en secondaire autour du tri des déchets. En tout, 500 élèves âgés de 3 à 17 ans sont venus apposer leur petite touche de gouache créant ainsi 600m² de créativité dans la cour. Chacun essayant de respecter l'œuvre de l'autre. Philippe Haecq, directeur du fondamental, s'en réjouit : « *Petits et grands ont partagé beaucoup pendant l'élaboration de la fresque. Ce fut un vrai travail participatif et collectif, qui a impliqué différents acteurs de l'école : élèves, enseignants, directeur, personnel ouvrier...* »

Du mur au sol

Suite à la création de la fresque et toujours aux côtés de Blaise Patrix, une réflexion s'installe autour de la répartition des espaces de jeux, afin de trouver un terrain d'entente face aux conflits récurrents. « *Le conseil des enfants a proposé les jeux auxquels les enfants jouent et les zones correspondant à ces jeux,* raconte Maria-Angèles Rodriguez. *Ici les jeux de ballon, là la zone élastique et corde à sauter, plus loin l'espace danse, sans oublier le coin papote ou encore les jeux calmes.* » Des dessins sont ensuite réalisés dans chaque classe autour de la symbolique des différents jeux. Dessins à partir desquels Blaise Patrix crée des compositions graphiques qui sont suggérées au conseil des enfants. « *Un va-et-vient constant s'est installé entre eux et moi,* se félicite l'artiste. *Toutes les options sont discutées en cours de projet.* » Une manière de maintenir la participation des élèves puisque, cette fois, pour cause d'organisation, seul l'artiste détiendra le pinceau pour le marquage au sol des zones de jeux... prévu d'ici peu.

Céline TERET

Contacts :

- Institut des Filles de Marie - 02 537 78 51
- Les ateliers « partage » - 0478 56 31 33 - contact@lesatelierspartage.com - www.lesatelierspartage.com

Les ateliers « partage » s'adaptent au contexte et peuvent s'adresser à des structures et publics multiples. Autre exemple : les usagers sont invités à participer à la décoration de certaines stations du métro bruxellois.



Donner un avenir à son futur



Depuis plus de trois ans, la Maison culturelle d'Ath mène un travail de réflexion tourné vers l'avenir, et plus précisément axé sur le développement durable. Plusieurs projets ludiques et artistiques sont ainsi nés autour de l'objet et de sa capacité à communiquer.

« **N**ous avons constaté que par nos activités, nous pouvions interpeller les gens de la région sur leur manière de vivre aujourd'hui, mais qu'ils se projetaient peu dans le futur », explique Engelbert Petre, animateur-directeur de la Maison culturelle (MC) d'Ath.

Le futur fait alors l'objet d'un ballon d'essai en milieu scolaire avec cette question lancée aux classes de 5^e et 6^e secondaire de la région : « Que sera le monde dans lequel vous vivrez en 2047 ? » Avec la culture comme support et plus précisément le roman-photo, outil ludique et parlant pour cette tranche d'âge si sensible à l'image.

Touchant des thèmes divers, des dernières gouttes de pétrole à la procréation in vitro, une vingtaine de planches sont ainsi publiées. Au final, le plus significatif est le trajet parcouru par ces jeunes, qui découvrent la dynamique de groupe et un outil d'expression. « Le regard qu'ils avaient sur 2047 était relativement stéréotypé », confie Engelbert Petre. D'où l'envie d'aller plus loin dans cette démarche, en lançant un nouveau projet sur le thème du futur, utilisant d'autres outils et visant un plus large public. Et comme 2047 semblait davantage relever de la « science-fiction », le futur est ramené à 2027.

Objets d'un futur passé

Mais comment amener les gens de la région d'Ath à participer à une réflexion sur le futur ? « En jouant avec eux. » But du jeu : amener des objets qui ne seront plus là dans vingt ans et les enfouir pour la même durée dans les caves de la MC. Pierre naturelle, aiguille à tricoter, clef de voiture, gsm, aspirateur..., 600 objets sont proposés par une majorité de jeunes, des adultes aussi. Afin de susciter la réflexion, chaque participant est invité à motiver par écrit le choix de son objet et à se faire photographier avec celui-ci. Soigneusement étiquetés et répertoriés, ces objets sont prêts à être exposés ici, maintenant et dans 20 ans.

Les étudiants de l'Ecole supérieure des Arts Plastiques et Visuels de Mons, section sculpture, participent au projet en concevant l'installation et la mise en scène de ces objets « passeurs de mémoire ». Dans la perspective de leur enfouissement, ils décident d'embaumer les objets. Tous subissent le même traitement, dans une approche

esthétique de l'emballage, les rendant parfois méconnaissables, souvent mystérieux.

Une vision pessimiste

Afin de compléter ce regard sur le futur, la MC d'Ath propose aux étudiants de l'Ecole de recherche graphique (ERG) de Bruxelles, de donner leur vision de 2027 par le biais, cette fois, d'affiches infographiques commentées.

Les grandes préoccupations sur l'avenir surgissent alors : la nature, l'urbanisme, la violence, les nouvelles technologies... Les représentations des thèmes abordés laissent cependant peu de place à l'utopie. « La vision de ces jeunes était très négative et leurs affiches agissaient comme des amplificateurs de leur pessimisme, poursuit Engelbert Petre. Pour qu'il y ait changement de comportements, il faut qu'il y ait du plaisir ou au moins un sentiment positif. Et pour cela il est essentiel d'apprendre à mesurer la capacité de chacun à changer les choses. » A méditer...

Béatrice MENET

Contact : Maison culturelle d'Ath - 068 26 99 99 - mca@ath.be - www.ath.be/mca



La bande dessinée comme outil au service de l'éducation à l'environnement ?

C'est la question posée lors des Rencontres européennes « médiation bande dessinée et image », qui se sont déroulées en novembre dernier à la Cité internationale de la bande dessinée et de l'image à Angoulême (France). Comme le rappelle le directeur de l'action culturelle, Jean-Philippe Martin, la BD a longtemps été utilisée comme outil pédagogique, surtout au cours d'histoire. Mais est-elle un moyen efficace pour parler d'environnement ? Ces rencontres basées essentiellement sur des témoignages ont mené à deux constats. Plutôt oui, lorsque l'on fait référence aux BD primées par le prix dit « Tournesol », décerné par le parti des Verts européens en marge du Festival d'Angoulême, où qualité artistique et message d'écologie politique sont réunis. Plutôt non, lorsque l'on parle des BD à contenu pédagogique commandées par les institutions ou les collectivités et qui, d'après les observateurs officiels du secteur de l'Education et de la Jeunesse, ne sont

ni lues, ni utilisées. L'atelier BD semble par contre être le lieu de prédilection pour éduquer à l'environnement. Ses participants ont l'occasion de s'imprégner d'un thème au cours de leur réalisation. « La BD, dans ce cadre, les conduit naturellement vers une prise de conscience », confirme Jean-Philippe Martin. Quant à l'engagement des auteurs de BD, ils étaient une trentaine à concourir il y a quelques années au Prix Tournesol et sont passés aujourd'hui à plus de cent cinquante. Et si hier, les messages d'éducation à l'environnement se faisaient discrets, ils s'affirment aujourd'hui haut et fort dans ce support.

B.M.

Contact : Cité internationale de la bande dessinée et de l'image - +33 545 38 65 65 - accueil@cnbdi.fr - www.cnbdi.fr

Etang d'Art

Sur le site de l'étang de Virelles des œuvres de Land Art, éparées, éveillent la conscience artistique des visiteurs. A l'écart du centre nature, un sentier invite le promeneur solitaire à la contemplation et à l'expression artistique à travers un cheminement dans une nature particulièrement sauvage.

Le projet « Virelles Etang d'Art » a débuté en 2004 à l'initiative de François Ronveaux, alors coordinateur pédagogique à Virelles Nature asbl. Son objectif : faire découvrir la nature et son environnement autrement que par l'approche naturaliste, en sensibilisant non pas de manière cognitive, mais par l'approche sensible où l'émotion est fondamentale. « *Car elle permet la rencontre avec la nature* » précise-t-il.

Le projet a pris deux voies : la création sur le site de l'étang de cinq œuvres de Land Art réalisées avec des matériaux naturels, et celui d'un sentier déambulatoire dans la partie la plus sauvage du site. Interdit d'accès auparavant, ce cheminement invite aujourd'hui le promeneur à contempler et à exprimer la nature. Une idée venue de la propre expérience sensible de l'animateur : « *Je trouvais dommage qu'une telle force naturelle ne soit pas exploitée. J'ai alors proposé de formaliser ce lien mais aux conditions de ne pas détruire cette nature et de dédier ce lieu aux sens et à l'imaginaire.* »

« Les rêveries du promeneur solitaire »

Le long d'un parcours sur des caillebotis traversant les marais, jalonné par des points d'observation faits de billots de bois et d'affûts, le promeneur est invité à une démarche contemplative, en solitaire et en silence. Avant d'accéder à cette nature originelle, il s'est engagé à la respecter par la signature d'une charte. Par cet engagement, il se voit attribuer la clef qui lui ouvrira « La Porte des Marais », l'œuvre de Land Art marquant l'entrée du parcours (photo du milieu ci-dessous). « *Plus la nature est sauvage, plus elle est susceptible de faire vivre quelque chose de fort. La solitude favorise le déclenchement des sentiments, car on se retrouve face à soi-même.* », affirme François Ronveaux. Mais comment accueillir et recueillir cette émotion ?

Dans ce projet, le lien avec l'artistique est justement de permettre l'expression de l'émotion et du ressenti. Ainsi, chaque promeneur reçoit des outils, sous la forme d'une besace contenant du petit matériel graphique qu'il utilisera à sa guise durant son parcours. A son retour, le promeneur peut laisser son œuvre à l'accueil du centre nature pour partager son vécu ou repartir avec celle-ci.

Evolution... naturelle

Le projet « Virelles Etang d'Art » poursuit son chemin depuis sa création. Certaines œuvres de Land Art, éphémères par essence, ont disparu, d'autres sont toujours là, comme la porte d'entrée du sentier contemplatif ou les « cocons de méditation » déposés sur l'eau. Les animations scolaires, notamment, utilisent cet outil de sensibilisation extraordinaire.

Ainsi, pendant les « classes bleues » et lors des animations « Art et Nature » ou « Voyage au bout du monde », un moment de solitude sur l'un des billots de bois du sentier est généralement proposé, au cours duquel l'élève est invité à une démarche contemplative et artistique, fusain et papier dessin à l'appui. « *Ce moment privilégié est une invitation à s'interroger sur son "être au monde" et son "être à soi"* », confirme Samuel Puissant, un des animateurs en charge aujourd'hui du projet pédagogique. Des écoles à option artistique viennent s'imprégner du lieu, en amont d'un projet qu'elles mènent ensuite en classe ou dans un cadre extérieur. Des classes de l'entité de Thuin ont ainsi réalisé une œuvre collective de Land Art qui a été intégrée dans un parcours d'artistes professionnels, situé dans les jardins suspendus de la ville. Toujours dans l'esprit de faire naître des émotions par le contact avec la nature, l'Aquascope Virelles propose également « Les aubes sauvages » qui sont une autre forme de balade contemplative, en canoë, sur l'étang, au lever ou à la tombée du jour.

Quant à la reproduction d'un tel projet liant expression artistique et éducation à l'environnement, François Ronveaux est convaincu de sa faisabilité, même si le lieu est exceptionnel. « *La principale qualité de ce projet est de proposer un cadre - un dispositif pédagogique, du matériel d'expression et un cheminement sensible - qui rend les gens plus réceptifs à la nature en chatouillant leur fibre artistique. Ce cadre est parfaitement reproductible !* »

Béatrice MENET

Contact : Aquascope Virelles - 060 21 13 63 -
www.aquascope.be - info@aquascope.be

« Les troncs sont modestes et c'est tout de suite un ballet de branches et de feuilles. La lumière entre par grandes brassées. En dessous, c'est le magma de terre et d'eau, avec des racines tordues et affleurantes, des borborygmes végétaux et des matières pourrissantes. Tout est plus fort en somme, en l'air comme à terre. C'est dangereux une nature si nature. Ca vous donne des envies déraisonnables. Se mettre nu, se rouler dedans, se laisser aller. »
Un promeneur solitaire



Silence, on tourne... l'environnement !

Chaque année, l'asbl Domaine de Bérinzenne invite les jeunes à s'exprimer sur la nature, avec comme supports à leur créativité, le théâtre, le cinéma ou l'illustration. Focus sur les projets vidéo menés à l'école spécialisée Les P'tits Colibris.

Comment encourager davantage les enfants à observer d'abord, puis à s'exprimer sur la richesse de leur environnement ? C'est au départ de cette question qu'est né, il y a près de neuf ans, le Festival Natura 2000 des enfants, à l'initiative de l'asbl Domaine de Bérinzenne, en association avec le CRIE de Spa Bérinzenne. Près de 6300 jeunes ont déjà réalisé une pièce de théâtre, un mini film ou un jeu, dans le cadre de projets scolaires ou parascolaires. Biodiversité, oiseaux, forêts, eau, climat... les thèmes varient d'une édition à l'autre. Les participants disposent d'aides gratuites en matière de pédagogie, d'éducation à l'environnement, de techniques théâtrales ou vidéo. Si les meilleures réalisations sont récompensées lors d'un concours final, un prix de participation est également remis à chacun.

Les P'tits Colibris ont déjà cinq participations à leur actif. Au sein de cette école spécialisée du Hainaut, c'est Damien Dejonghe, avec l'aide de son collègue Loïc Gobin, qui mène la danse avec ses élèves de 9 à 13 ans. « SOS oiseaux en détresse », « Les poissons n'ont pas la pêche » ou encore le petit dernier « Enfants Terriens : reprenons notre terre en mains ! », autant de projets vidéo rondement menés, qui leur ont même valu plusieurs prix. « *Ma porte d'entrée,*

c'est le théâtre et le jeu, explique l'enseignant. *On part d'improvisations à partir du thème proposé par le festival. Les idées viennent donc des enfants, qui ensuite, par groupe, imaginent des saynètes. Parallèlement, on fait des recherches en classe sur la thématique. Ensuite, le projet s'étend au cinéma. »* Les enfants participent aux différentes phases de réalisation du mini film : certains préfèrent se charger du script ou des costumes, alors que d'autres s'essayent au métier d'acteur, de caméraman ou de monteur. « *C'est très moteur, le travail du cinéma, poursuit Damien. Ça implique le savoir lire, le savoir écrire, le savoir écouter, le savoir mesurer, l'éducation aux médias... C'est assez large, tout comme l'est d'ailleurs l'éducation à l'environnement. L'art fait appel aux sens, l'environnement aussi, les deux se rejoignent. »*

Céline TERET

Contacts :

- asbl Domaine de Bérinzenne - 087 77 63 00 - v.mathieu@berinzenne.be - www.berinzenne.be >CRIE >Activités. Thème 2009 : Imaginons la terre demain (inscriptions clôturées, journées festives en mai).
- Ecole les P'tits Colibris - 069 21 10 19 - info@petitscolibris.be - www.petitscolibris.be

Jardin créatif

A Mouscron, la Prairie est à la fois une ferme d'animation et un centre d'expression et de créativité. Elle mène depuis quinze ans des activités qui font le lien entre la nature et l'artistique.

Écrin vert situé en bordure d'un zoning industriel et d'une voie rapide, le site de la ferme respire d'interventions créatives monumentales : barrière animalière, jeu à grimper, couloir végétal, cabane-observatoire... « *La Prairie est un lieu de recherche-action qui mêle le côté artistique et l'outil nature* », confirme son directeur Bernard Herlin. Une démarche artistique qui passe par l'aménagement de l'espace et l'intégration de la matière dans la nature. « *Jouer le mélange des éléments naturels avec des constructions multifonctions est un challenge, précise-t-il, qui passe par l'exploration de différentes techniques et matériaux : résine, métal, béton, mosaïques et éléments naturels comme le saule. »*

Depuis un an, la Prairie dispose d'un hectare situé à l'endroit le plus élevé du site. « *Nous menons un travail de réflexion sur son aménagement, avec les enfants et les adultes qui viennent régulièrement ici. Comment exploiter cet espace vierge, jouer avec les aménagements et pour y faire quoi ?* » explique Bernard Herlin. Une tour y est construite, véritable sculpture dont les fonctions sont complémentaires. Son dessous est ainsi devenu un abri pouvant accueillir des ateliers tandis que l'étage offre un point de vue unique sur un horizon... de buildings, d'usines, et d'autres constructions. « *C'est important d'analyser ce paysage car il fait partie de l'environnement quotidien des habitants. Lors de la Fête du potiron qui a inauguré la tour, nous leur avons demandé ce qu'ils voyaient de là-haut : " Là, c'est la maison de ma tante... derrière l'église d'Herseaux, il y a un bout de toit orange, untel y habite..." En identifiant des bâtiments, les gens leur donnaient vie et rendaient plus humain ce paysage hyper urbanisé* », raconte le directeur.

Certaines de ces remarques et identifications de lieux ont été compilées dans la perspective d'un projet plus large. L'an prochain, la Prairie mènera une « recherche-action » sur la notion de paysage urbain et ses utilisations. « *Nous allons trouver les baies situées dans le*

champ de visibilité de la tour pour travailler sur l'horizon, avec l'aide de notre artiste de référence Roberto Ollivero. Nous collaborerons également avec un architecte de jardin, pour essayer de lier, par ces trouées, les différents espaces de la ferme. Il y a aussi l'envie d'aménager des endroits en matériaux de la ferme. Nous avons ainsi commencé avec les enfants et les jeunes une construction nature en paille et en argile. » Un beau défi pour une ferme urbaine.

Béatrice MENET

Contact : La Prairie - 056 34 20 44 - contact@prairie.be - www.prairie.be



Eco-gestion dans le culturel ?

Elles ne se bousculent pas au portillon, les institutions culturelles qui intègrent l'environnement dans leur fonctionnement au quotidien. Faute de temps, d'argent ... Pourtant, éco-gérer, c'est aussi faire des économies financières. Et donner du corps aux petites actions déjà mises en place.

S'il ne fait nul doute que les programmes culturels sont de plus en plus teintés de vert au travers d'expositions, de pièces de théâtre, de conférences ou autres soirées ciné-débats, la réflexion autour d'une gestion environnementale est à la traîne dans le secteur. A quelques exceptions près¹, rares sont les institutions culturelles qui ont instauré le tri et le recyclage des déchets, qui ont mis en place des mesures visant à diminuer leur consommation d'énergie, qui offrent des avantages aux employés optant pour la mobilité douce, ou qui se sont penchées sur l'isolation de leurs bâtiments.

« Une question de coût ! » s'exclameront certains. « Les démarches de bonne gestion environnementale permettent pourtant de faire des économies financières, souligne Etienne Laloux, de l'Institut Eco-Conseil. C'est aussi un gage de sérieux. Ça commence à être bien compris par les entreprises privées et par le milieu de la santé, mais moins par le secteur culturel. La cause est souvent le manque d'infos et de temps, ainsi que des difficultés financières, les moyens disponibles étant utilisés en priorité pour leurs activités de base. »

Petites actions

Néanmoins, quelques initiatives émergent peu à peu. Le Centre culturel de Marche a entrepris pas mal de petites actions. Des produits bio et locaux pour les artistes, par exemple. Ou encore un bar proposant eau du robinet, jus de pomme et vin local, et bannissant gobelets en plastique et lait en capsule. Côté déchets, le centre culturel a installé le tri dans tout le bâtiment et dispose même d'un compost. Côté administratif, le papier recyclé est de rigueur. Bien sûr il reste encore à faire. Les bâtiments sont vieux et occa-

sionnent donc de fortes pertes d'énergie. Et l'institution n'en est pas propriétaire. Quant aux deux vélos mis à la disposition du personnel pour se rendre dans le centre situé à 1 km, ils ont tendance à prendre la poussière... « Beaucoup de petites choses sont mises en place, mais il n'y a pas de corps à l'ensemble de ces actions, note la directrice Corine Van Volsem. On tente de mener parallèlement un projet culturel et social de la manière la plus cohérente possible. Mais on est tout le temps dans la contradiction : nous engageons des travailleurs habitant à 100 km, faisons chaque année l'équivalent d'un tour du monde pour aller rencontrer les associations des divers villages, organisons des concerts dans de petits villages où l'on ne peut venir qu'en voiture... Tout cela pour défendre les expressions artistiques en voie de disparition, pour empêcher la mickeysation culturelle. » La prise de conscience est progressivement là, mais le secteur mérite peut-être quelques coups de pouce catalyseurs pour avancer d'un bon pas !

Céline TERET

¹ Le théâtre de La Monnaie et son label « Entreprise ecodynamique ». Plus d'infos : Bruxelles Environnement - 02 775 75 75 - www.bruxellesenvironnement.be/ecomanagement

Contacts :

- Maison de la culture Famenne-Ardenne - 084 31 46 89 - mcfa@marche.be - www.maisondelaculture.marche.be
 - Institut Eco-Conseil - 081 74 45 46 - econseil@skypro.be
- A lire, la brochure « Un tableau de bord pour gérer et communiquer les performances environnementales des institutions culturelles (théâtres, opéras, salles de concert et de spectacles) ». Téléchargeable via www.eco-conseil.be >Publications >Brochures >Culture

Événements durables, idées à prendre

De plus en plus nombreux sont les festivals qui mettent le paquet pour optimiser leur système de tri des déchets. Un gage d'engagement pour la planète. Une question d'image, aussi. Gérer la montagne de déchets générée par ces événements est une chose, pousser plus loin la gestion environnementale en est une autre. Certains organisateurs, désireux d'agir en toute cohérence, l'ont compris et tentent de s'inscrire dans une dynamique durable.

Au-delà du tri des déchets, le festival de musique du monde Esperanzah! (Florefe) cumule plusieurs angles d'actions : affiches et dépliants imprimés sur papier recyclé, sensibilisation du public, organisation de co-voiturage, boissons issues du commerce équitable, gobelets réutilisables, accessibilité aux personnes à mobilité réduite, prix préférentiels pour les personnes sans emploi, choix éthiques en matière de sponsors...

Le jeune festival LaSemo (Hotton) fait quant à lui du développement durable son leitmotiv : entre autres, nourriture locale et de saison, récupération de matériels d'autres événements, des toilettes sèches ou encore un parking vélo surveillé et gratuit.

Autre événement culturel de taille, la Nuit Blanche

(Bruxelles) se veut elle aussi de plus en plus verte, notamment en incitant ses partenaires à utiliser des matériaux recyclables ou recyclés ou en offrant la gratuité des transports publics.

Sans parler de tous les événements de plus petite ampleur, dont l'action culturelle et environnementale n'est pas des moindres !

C.T.

Contacts :

- Esperanzah! - 083 66 83 47 - www.esperanzah.be
- LaSemo - 0494 24 48 73 - www.lasemo.be
- Nuit Blanche - 02 279 64 21 - www.nuitblanchebrussels.be

Au festival Esperanzah!, tri des déchets, mais pas seulement...



Vivre la nature à travers l'art

Une animation « art et nature » est idéale pour créer un premier contact avec la nature, pour apprendre à mieux la connaître et donc à la respecter. Utiliser l'approche artistique avec d'autres, notamment intellectuelles, ne peut qu'enrichir la pédagogie.

Objectifs

Développer l'imaginaire ; éveiller la curiosité, l'envie d'apprendre ; permettre l'expression et l'échange ; découvrir la richesse et la diversité de certains milieux ; vivre une relation intime et profonde avec la nature ; faire naître des émotions et des sensations ; prendre le temps d'observer d'écouter ; développer ses sens ; développer de nouvelles formes de communication ; sensibiliser au respect de son environnement ; passer un moment calme et plaisant dans la nature.

Public

Tous âges.

Pour créer une balade ou une activité « art et nature », voici quelques étapes repères :

1. **Mettre dans l'ambiance** : installer une transition avec la réalité, un passage vers un monde imaginaire, via la lecture d'un conte ou d'une histoire, par exemple.
2. **Prendre contact avec le milieu** : un temps d'appropriation, d'imprégnation est nécessaire avant la création, par un repérage des lieux, la récolte d'éléments en vue de l'activité, ou encore une activité sensorielle.
3. **Créer, faire une réalisation** : donner un cadre avec des consignes simples et claires. Les créations se situeront plutôt dans le registre de l'abstrait ou de l'imaginaire. Prévoir de 15 min. pour les plus petits à 1h pour les adultes. Il est préférable de ne pas encombrer les activités avec des savoirs.
4. **S'exprimer sur « sa » création ou sur « les » créations** : chacun se prépare à raconter ce qu'il a fait, par une activité écrite ou orale. Puis on découvre les créations, librement ou une par une.
5. **Clôturer** : un « rite de passage » permet de retourner à la réalité. On peut reprendre le fil du conte introductif et le terminer. Inviter les participants à laisser les créations en « don » à la nature et à y revenir, en faire des photos, observer leur évolution. On peut aussi prendre un temps d'échanges autour des ressentis.

Quelques pistes d'activités parmi d'autres, ne nécessitant pas ou peu de matériel :

Dans un jardin, une friche à aménager, un terrain de découverte...

- Prévoir des espaces pour créer des jardins japonais.
- Planter des plantes pour leurs couleurs, leurs jolies graines, leurs odeurs, leurs tiges solides ou souples, leurs propriétés colorantes.
- Inventer des noms pour les plantes, créer une porte magique, fabriquer un carillon ou un épouvantail à l'aide d'éléments naturels.
- Disposer un « mandala », un grand cercle au sol que chacun pourra compléter par des éléments naturels.
- Créer un chemin tactile à l'aide de différents éléments (écorces, feuilles, terre, sable, galets...).

Dans la forêt, un verger, un parc, sur un chemin, à la plage...

- **Expo des fourmis** : poser des petits cadres (faits de bâtons) sur le sol, sur des lieux intéressants, et faire visiter cette expo.
- **Mots sauvages** : écrire au sol des mots à l'aide d'éléments naturels et construire un poème.

- **Roi serpent** : à l'aide d'un bâton, tracer au sol un serpent d'une taille de 10 à 20 mètres, inviter à le remplir d'éléments naturels.

- **Flaque d'art** : par deux, choisir une flaque ou la fabriquer en creusant le sable, puis la remplir à l'aide d'éléments récoltés, et terminer en fabriquant un cadre à l'aide de cailloux, bois...

- **Tapiserie forestière** : tendre deux ficelles horizontalement entre deux arbres proches (30 cm entre chaque ficelle), faire zigzaguer une autre ficelle pour former une trame à compléter par des graminées, brindilles, fleurs...

- **Eveil sonore** : récolter sur le chemin des éléments de la nature et chercher à produire des sons de différentes façons (frottement, vent, agitation...) ; classer les éléments en fonction de différents critères sonores ; travailler les sons, faibles et forts, les pulsations, instaurer des moments de silence...

- **Contes en folies** : chacun se promène dans la nature pour « récolter » dix mots qui l'inspirent. A l'aide de ces mots, imaginer ensuite un conte ou compléter une histoire.

- **Théâtre des arbres** : choisir un arbre, le dessiner, lui donner un nom imaginaire. Assis en cercle, rester pendant 1 à 2 minutes aussi silencieux qu'un arbre, mimer la sève qui circule dans son tronc. Montrer la forme de « son » arbre avec son corps, l'observer et essayer d'imaginer ce qu'il dirait s'il pouvait parler. Par équipe de 3 à 5, imaginer et jouer une histoire courte en rapport avec les arbres et/ou la forêt.

Source : outil pédagogique « Arts et nature », réalisé par le Réseau Ecole et Nature et le CPIE de la Bresse du Jura (voir Outils p.18)



« Je me souviens d'une activité que j'ai proposée à des enfants de 8-10 ans, afin de réaliser en forêt des recherches artistiques avec du végétal. J'ai posé en préalable la question de l'abstrait, afin d'éviter la facilité de la représentation, de prendre deux feuilles pour des yeux, une branche pour un nez et une autre pour la bouche. Ce préalable est déroutant pour l'enfant, qui a pour habitude de dessiner du figuratif. Si au départ, les enfants étaient complètement déstabilisés, au final ils m'ont remercié, car je leur ai fait comprendre ce que c'était l'abstrait, et par conséquent de ne pas prendre une feuille pour un œil, mais de prendre une feuille pour une feuille. Pour moi, c'était une bonne façon de leur proposer de regarder vraiment ce qu'il y a dans la nature. »

Bob Verschuere, artiste

Arts visuels & jardins

Les jardins comme laboratoires personnels, comme lieux de formation artistique, culturelle et patrimoniale. Cet ouvrage offre des pistes pédagogiques innovantes pour créer du sens, pour lire, parler, écrire. Il fournit à l'enseignant des éléments pour élaborer, avec les élèves de 3 à 11 ans, une démarche en arts visuels autour du jardin. Des choix de points de départ variés multiplient les possibilités d'articuler les arts visuels avec la maîtrise de la langue et avec la découverte des sciences.

A. Rutily, éd. CRDP de Poitou-Charentes (+33 (0)5 49 60 67 00 - www.crdp-poitiers.cndp.fr), coll. Arts visuels, 64 p., 2006. 16€

Mon jardin d'artiste



Ce coffret est un trésor de mille et une idées pour devenir artiste en utilisant notre généreuse nature. Envie de devenir musicien, peintre ou sculpteur, de créer des encres, des peintures et des teintures, des mandalas et des bas-reliefs nature ou encore un xylophone d'écorce ou un mirliton d'oignon ? Envie d'un été rempli de notes, de volumes

et de couleurs ? Alors ces livrets sont pour vous ! Illustrations et exemples de qualité. A partir de 7 ans.

V. Barrau & N. Dento, éd. Plume de carotte (+33 (0)5 62 72 08 76 - www.plumedecarotte.com), 97 p., 2006. 16,50€

Du même éditeur, « Artistes de nature » (M. Pouyet, 2006, 29€), un beau livre, regorgeant de photos et dépouillé de texte, où puiser son inspiration pour des réalisations artistiques à imaginer saison après saison avec des éléments naturels.

Arts et nature

Du mandala à l'insectoscope, plus de 20 fiches pédagogiques proposent des activités liées aux

arts et à la nature, par une approche pédagogique singulière qui favorise l'expression et la création dans l'environnement, avec petits et grands. Pour chaque fiche, sont développés le type d'activité, le lieu, la durée, le matériel nécessaire, les objectifs, le déroulement, et des variantes. Ces fiches sont uniquement consultables en ligne.

Réalisé par le Réseau Ecole et Nature (+33 (0)4 67 06 18 79 - veronique.lapostolle@ecole-et-nature.org) et le CPIE de la Bresse du Jura. A consulter gratuitement sur www.ecole-et-nature.org/fiches-artsetnature

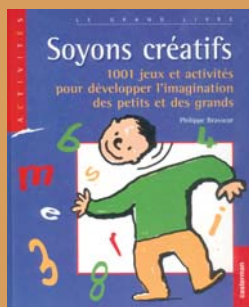
Créativité

50 activités pour développer la sensibilité, l'imagination, la création

Cet dossier pédagogique permet de réaliser des activités avec les tout petits (2 à 6 ans) et de les adapter aux plus grands. Celles-ci sont présentées sous forme de fiches dont chacune décrit : le but, les compétences, le dispositif pédagogique, le matériel, le déroulement, des prolongements, et des variantes. Deux chapitres sont plus particulièrement utilisables dans le cadre d'une démarche d'éducation à l'environnement : « A partir d'une collecte de matériaux naturels » et « Volumes ».

E. Doumenc, éd. CRDP Midi-Pyrénées (+33 (0)5 61 99 48 48 - www.crdp-toulouse.fr), 194 p., 2006. 23€

Soyons créatifs

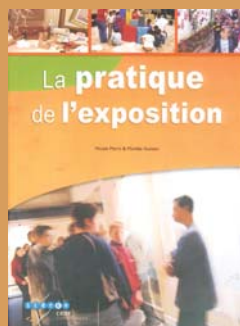


Cet ouvrage propose jeux et activités pour développer l'imagi-

nation des enfants (2 à 12 ans). Il invite à se questionner, changer ses habitudes, penser autrement, jouer avec les mots, les images, le hasard, exprimer ses idées avec tout son corps, créer dans toutes les disciplines artistiques. Pour faire émerger la créativité, les méthodologies variées font appel à la danse, au théâtre, au jeu de clown... Véritable outil d'animation, précieux et original !

Ph. Brasseur, éd. Casterman, coll. Activités/Les grands livres, 125 p., 2002. 16,75€

La pratique de l'exposition



Cet ouvrage répond aux questions que posent les différentes étapes de la visite et de la réalisation d'une exposition dans le cadre éducatif : conception, montage et réception. Plein d'idées, de photos et de proposi-

tions pédagogiques transposables, pour rendre l'élève acteur, des maternelles aux secondaires. Très bon dossier pédagogique. Assez pointu, il s'adresse à ceux qui s'engagent dans un projet artistique.

N. Morin & M. Guitton, éd. CRDP de Poitou-Charentes (+33 (0)5 49 60 67 00 - www.crdp-poitiers.cndp.fr), 209 p., 2006. 39€

Symbioses CréActivités

Le n° 57 de Symbioses (2003) consacre son dossier au thème de la créativité. Epinglons également le n° 49, « De l'ErE au musée » (2001).

Réalisés par le Réseau IDée (02 286 95 70 - info@symbioses.be). 3€/numéro + 0,50 d'envoi. Téléchargeables gratuitement sur www.symbioses.be

L'art au quotidien

Tel est le thème de la revue « Le Nouvel Educateur » (févr. 09 n° 191).

ICEM (secretariat@icem-freinet.org). 8€/numéro + frais d'envoi



© Hugues Van Rymenam / Goutte d'eau

Parmi les nombreux spectacles jeune public qui abordent des thématiques environnementales, en voici quelques-uns :

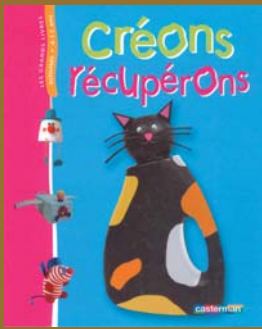
■ **Goutte d'eau** (2,5 à 7 ans) : à partir d'un conte indien, une comédienne-conteuse met en scène les richesses de l'eau, accompagnée de marionnettes, d'objets manipulés, de sons et de musique. Théâtre Zanni - 010 65 77 72 - www.gouttedeau.be

■ **Kyoto mon amour** (à partir de 10 ans) : spectacle sur l'environnement, le développement durable, les impacts du changement climatique sur les populations du Nord et du Sud. **La balade de Monsieur Schleurk** (9-12 ans) : spectacle-animation qui a pour objectif d'apprendre aux enfants à

Retrouvez ces outils et d'autres

- sur www.reseau-idee.be/outils-pedagogiques
- en consultation au Réseau IDée (Bxl) sur rdv au 02 286 95 70

Créons, récupérons



Grâce à ce livre, tout vieil emballage deviendra objet utile, coloré et amusant dans les mains des enfants (4-12 ans). Pour chaque bricolage, présenté sur une double-page : la liste du matériel, des sigles pour indiquer le degré de difficulté et la rapidité de réalisation, ainsi que la qualité principale requise par l'activité (patience, créativité, dextérité...).

B. Theulet-Luzié & co., éd. Casterman, coll. Activités/Les grands livres, 124 p., 2004. 16,50€

L'art de la récup

Destiné à des animations aussi bien avec des petits qu'avec des jeunes et des adultes, ce dossier

propose une première partie consacrée à la musique environnementale : le son, le rythme, la création d'instruments de musique à partir de matériaux utilisés dans la vie quotidienne (bouteilles, gants en caoutchouc, sac de course, pots de yaourt, pots en terre, matériaux naturels...). La deuxième partie est une introduction à la thématique des déchets et de leur gestion.

J. Spierkel & A. Zegels, éd. DGARNE (081 33 50 50 ou 0800 11 901 - joelle.burton@mrw.wallonie.be), 72 p., 2003 (rééd.). Gratuit. Téléchargeable sur <http://environnement.wallonie.be> >Ecoles > Brochures et publications

Nouvelles lutheries sauvages

Pas de gros frais pour se fabriquer un instrument de musique: des boîtes de conserves, des tuyaux, des bouteilles plastiques, de vieux vélos... Rien que de la récup! Max Vandervorst propose à tout public de réaliser près de 70 instruments insensés classés par matériaux de construction et par ordre de difficulté de

réalisation. Un lexique musical et un abécédaire propre à la lutherie sauvage complètent l'ouvrage.

M. Vandervorst, éd. Alternatives, 144 p., 2006. 17€

Arts visuels & objets

Des pistes de recherches artistiques autour de trois objets, simples et multiples à la fois : la boule, la chaise et le pot. Cette démarche vise à faire prendre conscience aux enfants et jeunes que les objets de notre quotidien peuvent porter une dimension esthétique ; à construire une réflexion sur la place de l'objet dans la société de consommation ; à développer leur créativité. 30 ateliers invitent à associer littérature, arts appliqués, histoire ou encore sciences. Dans la même collection : « Arts visuels & fils, bouts d'tissus ».

M. Guilton, éd. CRDP de Poitou-Charentes (+33 (0)5 49 60 67 00 - www.crdp-poitiers.cndp.fr), coll. Arts visuels, 64 p., 2008. 16€

Récup attitude - Textile

Ce livre, richement illustré, explique comment recycler les textiles en les transformant. Pour

chaque proposition, matériel et mode d'emploi sont détaillés. L'ouvrage est aussi parsemé d'encarts « info planète », sur les déchets, les textiles ou le recyclage. Des suggestions utilisables, par exemple, en section technique textile (secondaire ou supérieur). Plusieurs modèles nécessitent l'usage de colle textile, veillez à la choisir non toxique! Dans la même collection : « Récup attitude - Plastique ».

N. Andreev & C. Martin, éd. Dessain et Tolra, coll. Récup attitude, 120 p., 2006. 19€

300 recettes pour fabriquer son papier

Des recettes détaillées pour fabriquer des feuilles aux textures et aux couleurs extrêmement variées, en recyclant différents papiers, en utilisant des matières naturelles (feuilles, fleurs, thé...) ou semi-préparée (pâtes de coton et d'abaca) et de simples outils de cuisine. Pour petits accompagnés et grands.

M. Reimer & E. Reimer-Epp, éd. Dessain et Tolra, 96 p., 2006 (rééd.). 14,90€

Théâtre, musique, photo ...

générer moins de déchets en posant chaque jour des gestes simples, à l'école, à la maison, dans la rue, au parc... Théâtre du Copion - 065 64 35 31 - www.theatreducopion.be

■ A l'ombre des arbres



© Gilles Delethre

(à partir de 5 ans) : spectacle chorégraphique. Lire article p. 11. Parcours asbl - 02 347 49 49 - www.parcoursasbl.be

Des vertes et des bien mûres

Cet outil comprend un CD avec 20 chansons d'artistes belges francophones, traitant de l'environnement, jumelé à une brochure qui présente les artistes et

livre les paroles des chansons accompagnées de fiches pédagogiques. On y retrouve également un répertoire de plus de 350 titres de chansons issues de la francophonie, traitant du thème de l'environnement, et disponibles à la Médiathèque.

T. de Vuyst, G. Duthoit & B. Hilgers, éd. La Médiathèque, coll. Education à l'environnement, 2007. Gratuit. Diffusé dans le réseau de prêt de La Médiathèque (www.lamediatheque.be/loc) ou envoyé sur demande via thematiques@lamediatheque.be ou au 02 737 19 29. Téléchargeable sur www.lamediatheque.be >Thématiques > Education à l'environnement

Running the Numbers

Le photographe américain Chris Jordan pose un regard graphique sur le comportement consumériste de ses compatriotes. Ou comment représenter des statistiques accusatrices en tableaux intrigants, qui ne révèlent leur

vrai contenu qu'examinés de très près. Montagnes de bouteilles de sodas, de carcasses de GSM ou traces d'avions dans le ciel... autant de gestes individuels qui, additionnés, ont un impact gigantesque sur l'environnement. Ch. Jordan, éd. Prestel, 112 p., 2009 (en anglais). 39,95€

Over

Alex MacLean est l'une des figures mondiales de la photographie aérienne à valeur scientifique et démonstrative. Il travaille presque exclusivement sur la description du paysage nord-américain et décrypte les conséquences d'un mode de vie - l'American Way of Life - sur notre environnement. Ses photos ont aussi une valeur métaphorique sur l'avenir environnemental de nos pays européens.

A. McLean, éd. La découverte, 360 p., 2008. 65,65€

Dialogues entre Nature et Architecture

Cultivateur ou couturier de l'éphémère, Bob Verschuere, photographe belge, conjugue éléments végétaux et lieux architecturaux dans des réalisations passagères, au gré de ses voyages... Cet ouvrage, sans trahir l'alchimie des nombreuses oeuvres photographiées, en aborde tous les fondements : rapport avec le lieu, jeu avec un élément architectural, matière, forme, espace, tri, mathématiques, temps...

B. Verschuere, éd. Mardaga, coll. Art contemporain, 259 p., 2008. 64€



Acteurs socio-culturels

Astrac

Le Réseau des Centres Culturels de la Communauté Wallonie-Bruxelles mène une réflexion sur le développement des politiques culturelles et oeuvre à une véritable coopération entre les acteurs de terrain. L'Astrac édite chaque année « Le Printemps des Centres Culturels (CC) » qui recense plus de 250 activités développées par ceux-ci. Cette année, 36 d'entre eux se sont investis dans le développement durable.

061 29 29 19 -
astrac@centresculturels.be -
www.centresculturels.be

Camera-etc



Cet atelier de production, reconnu Centre d'Expression et de Créativité, a pour objectif de contribuer à l'émergence d'une expression cinématographique en Communauté française et à

l'exercice d'une citoyenneté responsable. Lors de stages, d'ateliers dans ou hors de l'école, il initie enfants, jeunes et adultes à la réalisation de films d'animation, dans toutes ses étapes. Le commerce équitable, l'alimentation ou les économies d'énergie figurent parmi les thèmes des réalisations.

04 253 59 97 - info@camera-etc.be -
www.camera-etc.be

Centre du Théâtre Action

Le CTA promeut le théâtre-action, synonyme d'une démarche politique, éthique et artistique. Il participe à des recherches sur des démarches similaires en collaboration avec l'éducation permanente et des universités, soutient des projets en partenariat avec des associations socioculturelles, d'éducation permanente, l'enseignement et des structures internationales.

064 21 64 91 -
theatreaction@skynet.be -
www.theatre-action.be

Culture et Démocratie

Cette association a pour but de combattre le déficit culturel de notre société démocratique et le déficit démocratique qui caractérise la vie culturelle. Elle mène réflexions et actions à travers des ateliers, rencontres, conférences

sur des sujets tels que la place des disciplines artistiques dans l'enseignement général, la prise de conscience des enjeux culturels, la prise en compte de la culture dans la lutte contre l'exclusion sociale. Elle publie ses comptes-rendus, au côté d'un journal, d'une newsletter et d'un répertoire d'artistes et de structures.

02 502 12 15 -
cultureetdemocratie@scarlet.be -
www.cultureetdemocratie.be

Culture et Développement

Réseau d'associations d'éducation permanente, Culture et Développement a pour objectif de promouvoir un véritable développement local en donnant la priorité à l'animation culturelle et à l'action sociale, en favorisant une démarche participative et émancipatrice. Il tente ainsi de traduire dans les actes le slogan « penser globalement, agir localement ». Donner à tous accès à la culture parce qu'elle est vecteur de changement est un de leur thème d'actions : organisations de sorties culturelles, ateliers de création et d'expression artistiques...

02 221 10 11 -
info@cultureetdeveloppement.be -
www.cultureetdeveloppement.be

Chambre des Théâtres pour l'Enfance et la Jeunesse

La CTEJ rassemble 60 compagnies professionnelles de spectacles jeune public. Lieu de débat pour les acteurs - au sens large - du secteur, la CTEJ mène une série d'activités à destination des enfants. Elle publie ainsi Le petit Cyrano, agenda trimestriel des spectacles jeune public en Belgique francophone (version papier et en ligne) et organise entre autres le festival Noël au Théâtre. Son centre de documentation rassemble documents papier, vidéos et photos.

02 643 78 80 - info@ctej.be -
www.ctej.be

La Bellone

La Bellone, Maison du Spectacle, abrite plusieurs associations couvrant le théâtre, le théâtre amateur et la danse, ainsi que la Bibliothèque des arts de la scène de la Communauté française. Ces structures possèdent un centre de documentation et d'information, gèrent des catalogues en ligne et publient des revues à destination du public et des professionnels.

02 513 33 33 - www.bellone.be -
info@bellone.be

Repère institutionnels

Cellule Culture Enseignement

Cette cellule du Ministère de la Communauté française a pour mission d'initier et de faciliter les synergies entre les mondes de l'enseignement et de la Culture via différentes initiatives. Créée à la suite du décret Culture-Ecole adopté en 2006 par la Communauté française, elle a pour vocation de soutenir financièrement et logistiquement les activités culturelles et artistiques dans les écoles (enseignement obligatoire et spécialisé) via des appels à projets.

02 413 23 54 - culture-enseignement@cfwb.be -
www.culture-enseignement.cfwb.be

Cellule Culture et Développement

Cette jeune cellule du Ministère de la Communauté française rassemble et diffuse les données et les informations qui concernent l'articulation entre la culture et le dé-

veloppement. Elle dresse un inventaire permanent des politiques, données, institutions, organismes, acteurs culturels qui, par leur réflexion ou leur action, sont liés à cette dynamique. Elle vise aussi à promouvoir les initiatives en la matière et à formuler des propositions pour les encourager.

02 413 31 74 - camille.herremans@cfwb.be -
www.cfwb.be

Anim'action

Programme développé par le Service Education à la culture de la Cocof, pour renforcer les dimensions créatives des missions des écoles, Anim'action soutient concrètement le développement de projets culturels pendant le temps scolaire dans les écoles francophones de la région bruxelloise s'ils s'inscrivent dans un des trois axes suivants : l'apprentissage de la langue française, l'importance des arts, et la transmission d'un

héritage culturel qui défend la démocratie. Elle intervient sur appels à projets et propose, en plus des subventions, un accompagnement individuel.

02 800 8000 -
www.cocof.irisnet.be/site/fr/animation

www.culture.be

Organigramme institutionnel, répertoire des différents services (musique, arts de la scène, arts plastiques, diffusion, lettres et livre, jeunesse et éducation permanente...), annuaires thématiques de sites culturels, Culture.be est l'outil de référence mis en place par la Communauté française pour s'y retrouver dans ce très vaste secteur. Vous y trouverez aussi des appels à projets, ainsi que des dossiers consacrés aux thématiques et aux enjeux culturels. Notez encore que la CF organise un cycle de formations dédiées aux enjeux, métiers et ressources de la culture.

Aquascope

Centre de découverte de la nature situé sur la berge de l'étang de Virelles, l'Aquascope propose, en lien avec la culture, des expositions de photos ou de peintures, ainsi que l'animation « Art et Nature ». *Lire article p.14*
060 21 13 63 -
info@aquascope.be -
www.aquascope.be

Arna

L'asbl Art et Nature (Arna) a pour but la promotion et le respect de la nature par le biais d'activités artistiques en région bruxelloise. Expositions, travail dans les écoles, stages, publications.
02 242 82 94 - info@arna-asbl.be -
www.arna-asbl.be

Ateliers de la rue Voot

Ce Centre d'Expression et de Créativité, situé à Woluwé-Saint-Lambert, propose des ateliers créatifs (photographie, céramique, sculpture, création numérique) dont l'objectif est de mener le participant adulte vers la réalisation d'un projet personnel. Et ce avec un souci constant d'impact minimal sur l'environnement, qui a par ailleurs donné naissance aux ateliers de formation « vélo » et « techniques solaires ».
02 762 48 93 - info@voot.be -
www.voot.be

Ateliers « partage »



De nombreuses autres associations d'éducation à l'environnement utilisent des techniques faisant appel à l'imaginaire, à l'art, à la créativité... Retrouvez-les sur :
www.reseau-idee.be/adresses-utiles

Les ateliers « partage » ont pour but l'appropriation du cadre de vie et des services par leurs usagers. Le principe : un artiste collecte les participations créatives du public pour en tirer une œuvre collective. *Lire article p.12*
0478 56 31 33 -
contact@lesatelierspartage.com -
www.lesatelierspartage.com

Centre de Recherche en Education et en Environnement

« Eveilleuse de Sons » au Service de la Culture de la Province de Namur, Joëlle Spierkel et l'asbl CREE proposent à Faulx-les-Tombes des journées de sensibilisation à la musique environnementale, sur rendez-vous, de fin avril à fin octobre, pour des groupes constitués de 12 personnes (4€/j). Faire résonner les feuilles, les coquilles, les pierres..., s'imprégner des sonorités et bruissements de notre environnement : c'est de la musique verte ! Egalement stage formatif pour adultes du 6 au 10/07/09 (60€). Aucune connaissance requise.
081 77 53 55 -
creeasbl@skynet.be -

Crie de Spa-Bérinzenne

Le CRIE de Bérinzenne invite les jeunes (groupes scolaires et parascolaires), à s'exprimer sur le thème de l'environnement, en créant une pièce de théâtre, une vidéo ou un jeu. Les œuvres sont présentées à l'occasion du Festival Natura 2000. *Lire article p.15*
087 77 63 00 -
v.mathieu@berinzenne.be -
www.berinzenne.be

Education Environnement

Parmi les nombreuses activités que cette association propose, notez, dans le cadre de ses formations courtes accessibles à tous, « Nature et imaginaire ». A destination des classes de maternelles et de primaires, épinglons « Magie des couleurs », une animation pour partir à la recherche dans la nature d'éléments esthétiques : formes,

textures, couleurs, et créer des œuvres collectives ou individuelles.
04 250 75 10 - info@education-environnement.be -
www.education-environnement.be

Institut d'Eco-Pédagogie

Dans ses publications comme dans ses formations courtes en éducation à l'environnement, l'Institut d'Eco-Pédagogie donne une place particulière à l'exploitation de l'imaginaire et du sensoriel.
04 366 38 18 -
info@institut-eco-pedagogie.be -
www.institut-eco-pedagogie.be

La Prairie

A la fois ferme d'animation et centre d'expression et de créativité, La Prairie, située à Mouscron, propose une multitude d'activités artistiques et environnementales à destination des enfants, jeunes, adultes, valides et moins valides, en scolaire et en extrascolaire. *Lire aussi p.15*
056 34 20 44 -
contact@prairie.be -
www.prairie.be

Pachamama

Cette association schaarbeekoise a pour but la promotion et la valorisation du monde artistique sous ses différentes formes d'expression. Parmi les ateliers artistiques proposés dans les écoles, celui d'écologie aborde la planète vivante en jeux ludiques et sensoriels.
02 742 22 22 -
info@pachamamaasbl.be -
www.pachamamaasbl.be

© Bernard Beaujeant / La fête de mai



Quelques activités culture & environnement

Culture Nature : ce festival belge d'art animalier organisé par la cellule environnement de la Ville de Mouscron propose une exposition de sculptures, aquarelles, peintures, dessins, photographies, ainsi que des animations, visites guidées nature, ateliers d'expression, conférences... Tous les deux ans en décembre.

056 86 01 51 -
cel.env@mouscron.be -
www.mouscron.be

Festival du Film Nature de Namur : ce festival international de cinéma nature rassemble amateurs et professionnels de l'image filmée, dans une sélection des meilleurs films. Elle propose de nombreuses animations (ateliers concours...) ainsi qu'une exposition photos de clichés nature. En octobre.

081 33 28 20 -
www.festivalnaturenamur.be

Festival Parcours Art Nature Gesves : dans le cadre de la fête de mai, est proposé chaque année un parcours d'œuvres d'art d'ici et d'ailleurs, installées dans les bois, vallées, le long des ruisseaux... de Gesves et de ses communes avoisinantes et reliées entre elles par un sentier balisé.

081 57 06 20
www.lafetedemai.eu

Le pays des Zurbains



Après les zumbes, les zorrilles, voici les zurbains ! Ce dossier emmène le parent, l'animateur, l'enseignant vers des techniques créatives et humoristiques de découverte du milieu urbain. Il permet à l'enfant (4-12 ans) de développer son regard, d'approprier son milieu de vie, d'observer et de devenir acteur de son quartier.

Région wallonne, DGRNE (081 33 50 50 ou 0800 11 901), 2008. Disponible gratuitement ou téléchargeable via <http://environnement.wallonie.be> >Ecoles >Brochures et publications DGRNE >Publications de la DGRNE téléchargeables

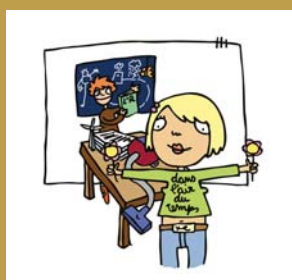
Le cahier de l'énergie

Le cahier de l'énergie invite les élèves de 9 à 14 ans à découvrir les enjeux de l'énergie (énergie au quotidien, alternatives...) et à agir pour préserver la planète (audit énergétique à l'école, plan d'action). Une dernière partie permet de dresser un bilan sur les actions menées et de voir à

plus long terme. Pour chaque thème, des exercices permettant d'aborder plusieurs disciplines : math, français, sciences... Un cahier du professeur donne les réponses aux exercices et propose des activités complémentaires. Très complets, ces outils constituent la version wallonne et actualisée des ouvrages édités par Bruxelles Environnement.

Région wallonne, Département de l'énergie, 2008. A commander au 081 33 55 88 ou gwendoline.gerard@spw.wallonie.be Téléchargeable sur www.educ-energie.ulg.ac.be >Sensibiliser >Ressources pédagogiques

Malle L'Air de rien



Cette malle pédagogique rassemble un assortiment d'outils créés pour s'inscrire directement dans le vécu des participants afin de susciter un questionnement et un changement de comportement contribuant à améliorer la qualité de l'air. Elle contient : un DVD qui, sur un

ton humoristique, nous plonge dans le quotidien de Paul à trois époques (1920, 1970, 2000) ; un jeu de société jalonné de défis ; une exposition miniature et un dossier pédagogique pour l'animateur/enseignant. L'utilisation de cette malle est prévue avec des jeunes de 12 à 14 ans, en milieu scolaire et non scolaire, en classe ou dans un Centre Régional d'Initiation à l'Environnement. CRIE du Fourneau St-Michel (084 34 59 73 - www.criesthubert.be), 2008. Disponible en prêt dans les CRIE en Région wallonne (081 33 51 21 - www.crie.be) et les CDPA (www.restode.cfwb.be/cdpa)

Jeu de la pêche

Ce kit d'animation met en scène, sous forme de jeu de rôle, six pêcheries autour d'un bien commun (l'océan Atlantique), qui devront mettre en œuvre des règles communes. Destiné aux jeunes à partir de 12 ans et aux adultes, il permet d'analyser différentes logiques économiques d'acteurs et de prendre conscience de l'importance de la négociation. Adapté à des grands groupes (12 à 36), le jeu dure 2 à 3h. Des fiches accompagnent l'animateur/l'enseignant pour le déroulement et précisent les objectifs en lien avec le programme scolaire (français !). Cet outil aborde tant l'environnement que la santé, l'interculti-

rel ou le développement durable.

Réalisé par F. Pingaud et H. Gigaroff, adapté par le RED et Lafi Bala (France : +33 4 67 79 27 67 - www.lafibala.org), 2007. 25€ + frais d'envoi

Signalons aussi les brochures éducatives « **A la découverte de la côte belge** » (8-10 ans) et « **Vue sur la mer : gros plan sur la côte belge** » (10-12 ans) dans la série Classes de mer, ainsi que « **Opération forêt** » (8-10 ans) et « **L'Ardenne** » (10-12 ans) dans la série Classes vertes. Informations, illustrations, expériences, jeux. Efficaces et agréables !

Ed. Averbode (013 780 111 - www.averbode.be). 4€ + 3€ d'envoi

Comprendre la publicité

L'ouvrage du Conseil de la publicité (annoncé dans Symbioses n°77), comportant infos et fiches pédagogiques pour le primaire et le secondaire, est enfin sorti!

Ed. CEM, 84p. + CD, 2008. Gratuit. Téléch. sur www.cem.cfwb.be > Publications > Education aux médias

Jeunesse

Le jardin de Tonio



Tous les dimanches des grandes vacances, les gamins du quartier se donnent rendez-vous dans le jardin de Tonio, seul coin de verdure de la cité. Frida, sa femme, leur fait de bons petits plats avec ses légumes. Un jour, des pro-

moteurs décident de détruire le jardin de Tonio pour y planter un supermarché... Un album sensible et touchant qui porte un regard rempli de tendresse sur les jardins ouvriers. Pour les petits urbains dès la maternelle (4-8 ans).

D. Piatek et E. Coudray, éd. Petit à petit, 40p., 2008. 13,90€

Environnement et écologie

Sur le principe de l'encyclopédie nature, cet ouvrage fait le tour des phénomènes d'origine naturelle (eau, biodiversité, climat, énergies, cycles...) et humaine (démographie, pauvreté, réchauffement, pollution, agriculture...). Dans une approche didactique qui fait la distinction entre le « savoir » et le « comprendre »

aux travers d'expériences, d'activités ou d'enquêtes, il propose en second temps de passer aux solutions. Possédant un lexique et illustré de nombreuses photos couleurs, ce classique propose de « devenir un éco-citoyen expert et responsable ». A partir de 8 ans accompagné d'un adulte.

C. Stern, éd. Actes Sud junior, 302p., 2008. 25€

Qui a pillé les poubelles ?



Un ancien pirate sensible à la propreté trouve une solution face au problème de déchets du village. Ce petit livre pour enfant, agréable à lire, dispose aussi d'un dossier pédagogique téléchargeable, avec des pistes pour aborder le thème du tri et du recyclage des déchets. De la prise de conscience à l'information en passant par la mise en place d'un projet, une vingtaine d'activités sont proposées. Veillez à adapter la couleur des poubelles au tri belge.

L. Alban et G. Mabire, éd. Belin, 48p., 2008. 14€. Fiches pédagogiques téléchargeables sur www.editions-belin.com >Jeunesse >Albums 3-7ans >Hors collection

Soins naturels pour amateurs de plein air



Comment fabriquer infusions et décoctions à base de légumes, macérations de fleurs sauvages, baumes et huiles essentielles de plantes, pour soigner les coups de chaleur ou de froid, piqûres, allergies, plaies et autres courbatures ? Voici une panoplie de préparations à base de plantes aisément disponibles, faciles à réaliser, qui permettront de faire face aux petits bobos inhérents à la vie au grand air. Un ouvrage très pratique pour tous, qui aide-

ra aussi les animateurs de sortie sur le terrain.

S. Hampikian, éd. Terre vivante, 188p., 2008. 23€

Grignotages sauvages



Carrés d'aubépine croustillante, cookies à la Reine des prés, brisures de Marjolaine... voici la cuisine des grignotages aux plantes sauvages. Salées ou sucrées, spécial ortie, chocolatées ou sans gluten, ces recettes de biscuits se veulent saines, les plus naturelles possible et clairement orientées « plaisir ». Saveurs et textures originales garanties. Les recettes sont élaborées, mais en majorité accessibles aux enfants,

avec l'aide d'un adulte. Un descriptif succinct et illustré des plantes, quelques conseils concernant leur récolte et leur séchage guideront les futurs pâtisseries en herbe.

B. Delaunay, éd. de Terran, 168p., 2007. 25€

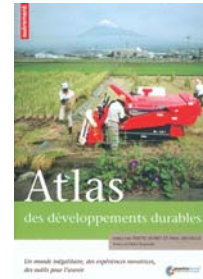
Rapport Planète Vivante 2008

Tous les deux ans, le WWF étudie l'état de santé de la planète. Dans ce nouveau rapport, l'organisation tire la sonnette d'alarme : d'ici 2030, deux planètes seront nécessaires pour satisfaire la demande en biens et services de l'humanité. A côté de l'empreinte écologique par pays ou encore d'un bilan sur les espèces, ce rapport pointe pour la première fois l'impact de la consommation des ressources en eau de la Terre. Il identifie aussi les domaines-clés où transformer nos modes de vie et nos économies afin de les placer sur une trajectoire durable.

WWF International, 44p., 2008.

Gratuit. A commander auprès de WWF-Belgique : 02 340 09 99. Téléchargeable sur www.wwf.be >S'informer >Actualités >Sonnette d'alarme

Atlas des développements durables



Cet ouvrage propose une approche géographique du développement durable à partir de statistiques et cartographies. Un outil destiné à tous et qui peut être utile aux enseignants du secondaire.

Y. Veyret et P. Arnould, éd. Autrement, coll. Atlas/Monde, 87 p., 2008. 15€

- n° 46 : Habitat écologique ♦ n° 47 : Migrations ♦ n° 48 : Mesurons les pollutions ♦ n° 49 : De l'ErE au Musée ♦ n° 50 : Paysages ♦ n° 52 : Consommation responsable ♦ n° 53 : Émois... et moi dans la nature ♦ n° 54 : Touristes or not touristes? ♦ n° 55 : Vous avez dit développement durable? ♦ n° 56 : Air & climat ♦ n° 57 : CréActivités ♦ n° 58 : Aux fils de l'eau ♦ n° 59 : Pour tout l'ErE du monde ♦ n° 60 : Silence, on écoute ♦ n° 61 : Déchets : ras-la-planète ♦ n° 62 : L'environnement au programme des écoles ♦ n° 63 : La planète dans son assiette ♦ n° 65 : Energie ♦ n° 66 : Santé et environnement ♦ n° 67 : Mobilité ♦ n° 68 : Milieu rural ♦ n° 69 : Environnement urbain ♦ n° 70 : Comment changer les comportements ? ♦ n° 71 : Mer et littoral ♦ n° 72 : Forêt ♦ n° 73 : Jeunes en mouvement ♦ n° 74 : En famille ou en solo : éduquer à l'environnement au quotidien ♦ n° 75 : Sports et environnement ♦ n° 76 : Et le Sud dans tout ça ? ♦ n° 77 : La publicité en questions ♦ n° 78 : Comment éco-gérer ? ♦ n° 79 : Changements climatiques ♦ n° 80 : Précarité : une question d'environnement ? ♦ n° 81 : Précarité : une question d'environnement ?

À paraître - n° 82 : Participation citoyenne

Déjà 81 numéros parus

Pour vous procurer un numéro de **SYMBIOSES** ou un abonnement, deux possibilités :

✎ Verser directement le montant sur notre compte (001-2124123-93) en mentionnant les numéros choisis de **SYMBIOSES** (3€ + 0,50 € d'envoi, par numéro). Pour recevoir régulièrement **SYMBIOSES** (trimestriel, un an) : verser 10 € (14 € pour l'étranger) avec la mention « Abonnement **SYMBIOSES** ».

✎ Renvoyer ce bon par courrier ou par fax en cochant les mentions utiles et en indiquant :

Nom et prénom : _____

Fonction : _____

École/organisation : _____

Adresse : _____

Localité : _____

Code postal : _____ Téléphone : _____

E-mail : _____

Je verse à ce jour la somme de _____ € sur le compte du Réseau IDée

pour abonnement 1 an le(s) numéro(s) : _____

Je souhaite une facture oui non

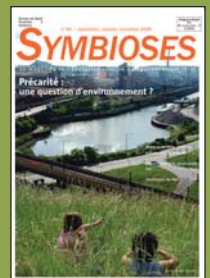
Date : _____ Signature : _____

Compte n° 001-2124123-93

La commande sera expédiée dès réception du paiement.

Bon de commande également disponible séparément au Réseau IDée, 266 rue Royale, 1210 Bruxelles

(Tél. : 02/286 95 70 - Fax : 02/286 95 79 - info@symbioses.be).



Commandez **SYMBIOSES**, abonnez-vous ou téléchargez les numéros précédents depuis notre site web : www.symbioses.be



Surtout n'oubliez pas de donner un petit coup de fil avant toute activité. Les horaires, les dates et les lieux peuvent changer en dernière minute...

Voici un échantillon des activités proposées dans le cadre de la campagne « Porteurs d'ErE : l'Education relative à l'Environnement à notre portée ! » (lire p. 5). Découvrez-en beaucoup d'autres sur l'agenda du site www.porteursdere.be

Rencontres - Conférences - Salons

Notre vie quotidienne dans l'après pétrole

Ve 13/03 à 20h, Salle Jean-Pierre Catoul, Place Faniel à Wanze. Conférence de Michel Wautelet, physicien à l'Université de Mons-Hainaut et membre de l'Association pour l'étude du pic du pétrole et du gaz. 2€. Infos : Marc Wathélet - 0498 43 92 04 - marcwathélet@skynet.be

Quels enfants laisserons-nous à notre Terre ?

Du Me 18 au Ve 20/03, se tiendront les Premières rencontres de l'Education au Développement Durable, sur le thème « Quels enfants laisserons-nous à notre Terre ? », dans la cadre du 6^e séminaire européen des écoles certifiées ISO/EMAS. Ces trois journées d'étude se veulent un lieu privilégié d'échanges, de renforcement de liens et collaborations durables. Ouvertes à un large public : directions et personnel d'établissements scolaires, animateurs, personnel des associations éducatives et initiatives publiques. En Province de Liège. Infos : Coren - 02 640 53 23 - info@coren.be - www.coren.be

Jardin sans pesticides

Je 19/03, à 19h30, Nature & Progrès Marche propose une conférence sur le thème « Pourquoi bannir l'usage des pesticides au jardin ? Quelles alternatives ? » Par Frédéric Jaumeaux, membre d'Adalia. Au Centre Culturel de Marche. 2 à 4€. Infos : Locale de Marche - 084 22 29 64 - anne.welcomme@skynet.be - www.natpro.be/marche

Salon des Parents

Du Ve 20 au Di 22/03, découvrez le premier Salon des Parents et le stand d'ErE coordonné par le Réseau IDÉE ! Ce salon s'adresse à tous les parents, futurs parents, grands-parents mais aussi aux professionnels de l'éducation. À Tour et Taxis, Bruxelles. Infos : People & Places - 02 423 28 83 - info@people.be - www.salonparents.be

Le jardin des pensées

Di 22/3, la Maison culturelle de Ath a invité M-M Rochet (RéAJC) pour une conférence-débat sur « nos besoins vitaux ». Infos : contact@pourlebonheur.be - www.pourlebonheur.be

Nos enfants nous accuseront !

Première en Belgique de ce film de J-P Jaud ! Ma 31/3 à 20h30 au ciné-

ma le Parc, rue de Montigny à 6000 Charleroi. Infos : CLPS Charleroi-Thuin - 071 33 02 29

Une assiette pour notre santé...

Je 30/04, à 20h, conférence sur le thème « Une assiette pour notre santé, celle de la planète et de tous ses habitants ». Soirée animée par Daniel Cauchy, consultant et formateur en éducation au développement et à l'environnement. A Wanze (salle Jean-Pierre Catoul, Place Faniel). 2€. Infos : Locale Hesbaye-Condroz de Nature & Progrès - 0498 43 92 04 - www.bio-hesbayecondroz.be

Fêtes - Balades

Le Hoyoux en Fête !



Di 22/03, dans le cadre de la Journée Mondiale de l'Eau, le CRIE de Modave organise une journée festive, invitant chacun à venir s'abreuver de contes, à participer à des ateliers pratiques et à des balades au fil de l'eau. Les thèmes abordés cette année sont : le jardin sans pesticides, les modes de consommation, l'alimentation et l'épuration. Entrée gratuite. Balades à 1€. De 10 à 17h au Château de Modave. Infos : CRIE de Modave - 085 613 611 - info.modave@natagora.be - www.criedemodave.be

Ma Terre en fête

Di 26/04, comme chaque année, le réseau des CRIE fête la Terre. En famille, entre amis, seuls, découvrez les nombreuses activités proposées dans les 11 Centres Régionaux d'Initiation à l'Environnement de Wallonie. Les échanges de savoir-faire figureront aux programmes des festivités. Infos : Réseau des CRIE - 081 33 51 21 - info@crie.be - www.crie.be

Pourquoi et comment cuisiner les plantes sauvages ?

Sa 2/05, de 10 à 15h, à Gerpennes. La locale de Charleroi de Nature & Progrès vous propose de partir à la découverte des plantes sauvages et comestibles lors d'une balade nature, suivie d'un repas convivial, préparé en commun à l'aide de plantes récoltées. 7€.

Infos et réservations (avant le 22/04) : 071 47 47 96 - natpro@compostage.info

Campagnes - Animations

Parlement des jeunes pour l'environnement

Me 22/4, Assemblée des Jeunes Wallons pour l'Environnement ; Me 13/5, Parlement des Jeunes Bruxellois pour l'Environnement. Après plusieurs rencontres préparatoires, des délégués de groupes de jeunes soumettent leurs propositions et débattent. Infos : Green asbl - 02 209 16 34 - xavier@greenbelgium.org (RW) et 02 209 16 32 - yves@greenbelgium.org (RB) - www.parlementdejeunes.be

Effet de jeunes contre effet de serre

Ve 15/05, Journée de la Mobilité douce. Pour les écoles primaires et secondaires, wallonnes et bruxelloises. Principe : poser un geste très simple et mobilisateur pour rallier le plus grand nombre. La quantité de CO₂ épargnée sera évaluée pour montrer l'impact réel de l'action. Infos : Green asbl - 02 209 16 32 - yves@greenbelgium - www.effetdejeunes.be

Climat & énergie, agissons !

Nouvelle campagne de Kréativa en Région wallonne autour de la dépendance énergétique avec comme point de départ le métier de météorologue. Animations pour le 3^e cycle du primaire et le 1^{er} cycle du secondaire. Infos : 071 45 22 78 - www.student-climat.org

Demain la terre

Exposition-choc et animation au CRIE de Mariemont sur les défis de l'environnement : climat, déchets, biodiversité... Pour les écoles primaires et secondaires. Infos et réservations : 064 23 80 10 - www.crie-mariemont.be

Formations - Stages

Education Environnement

Education Environnement propose des formations pour acteurs de l'éducation (enseignants, animateurs...) :

- Sa 14/03, Réserve naturelle de Rognac à Neupré, « Nature et Imaginaire ». Plongeons dans la nature avec nos sens, notre corps et allons à la rencontre de nos mondes imaginaires. 15€.
- Sa 28 et Di 29/03, au CRIE de Liège, parc du Jardin Botanique,

« Les Zurbains, la ville autrement ». Développer un autre regard sur la ville et devenir acteur de son quartier. 30 €.

■ Sa 25/04, en Province de Liège, « Mieux connaître la mare et les ruisseaux ». 15€. Infos et inscriptions : Education Environnement - 04 250 75 00 - formation@education-environnement.be www.education-environnement.be

Ateliers pratiques

Sa 28/3, greffage au verger ; Sa 4/4, fabrication de produits d'entretien naturel ; Sa 16/5, nature, jardin et potager ; Sa 20/6, formation en cosmétiques naturels ; Di 28/6, le beau jardin paresseux. Ateliers proposés par le CRIE de Modave. Infos et réservations : 085 613 611 - www.criedemodave.be

Les experts de l'eau...

Du Ma 14/04 au Ve 17/04, stage de Pâques pour les 5-8 ans et les 9-12 ans, sur le thème de l'eau, à Comblain-au-Pont. Au programme: animation rivière, balade nature, contes, musique verte... 60€. Infos : 04 369 99 99 - tourisme@comblainaupont.be - www.comblainaupont.be

Eteignez tout !

Sa 28/03, un milliard de personnes, dans plus de 1000 villes au monde, éteindront toutes les lumières pendant une heure (de 20h30 à 21h30, heure belge), afin d'envoyer un message fort pour protéger le climat ! Plus d'infos sur www.earthhour.be A cette occasion, en Belgique, différents acteurs locaux proposent **La Nuit de l'Obscurité**, mettant sur pied des activités ludiques de découverte de la faune et la flore nocturnes ou d'observation des étoiles. Infos : IEW - 081 25 52 59 - p.dewouters@iewonline.be - www.nuitdelobscurite.be

Recevez ces infos par e-mail...

Pour recevoir par courriel les stages, activités, formations, expositions organisées ici et là, toute l'année, inscrivez-vous à notre newsletter périodique InforErE. Il suffit d'envoyer votre demande à : infor.ere@reseau-idee.be

Découvrez des **stages de Pâques** sur : www.reseau-idee.be/agenda